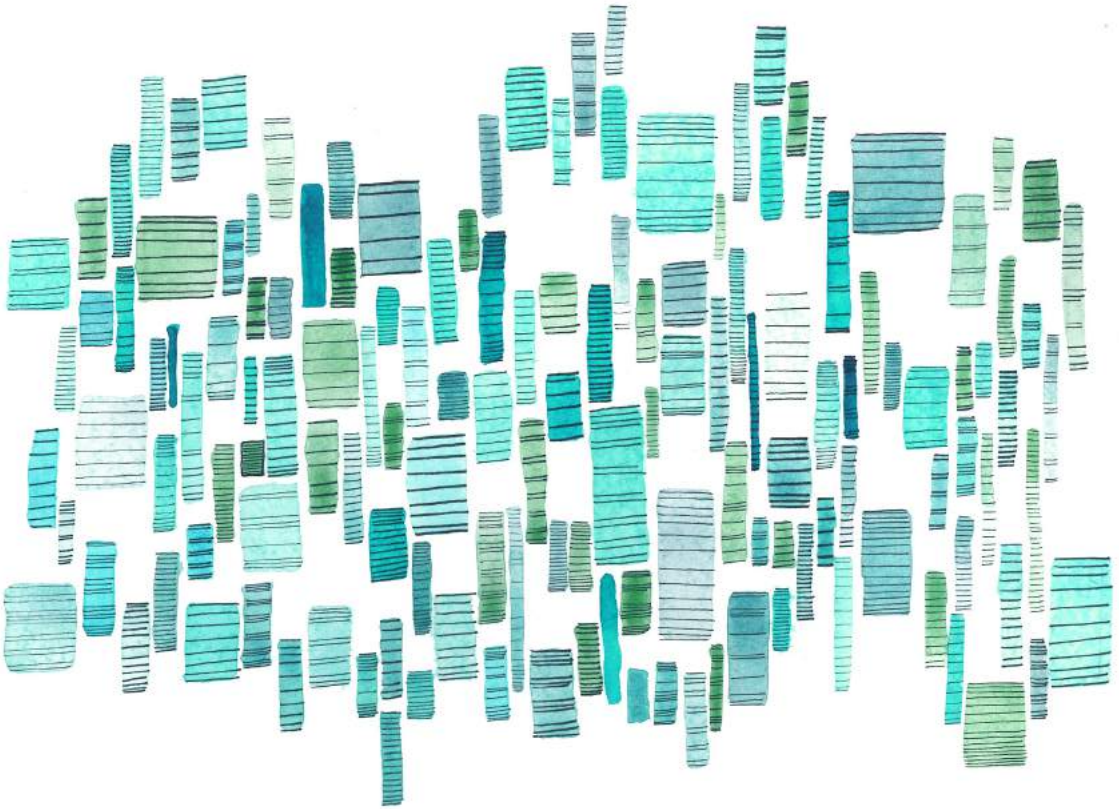




Ragnar Söderbergs

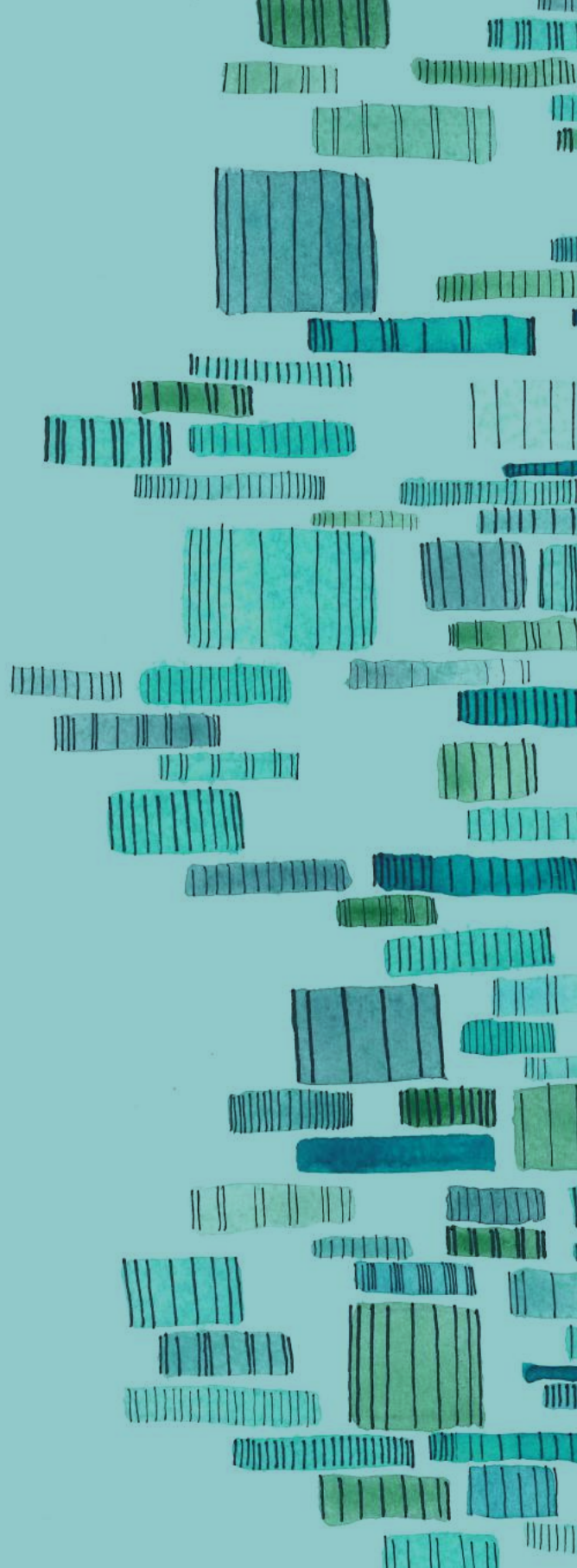
STIFTELSE



ANNUAL REPORT

ÅRSBERÄTTELSE

2020



Ragnar Söderbergs stiftelse

# ÅRSBERÄTTELSE

# 2020

ILLUSTRATIONER

Josefina Söderberg

FIGURER

Maja Säfström

LAYOUT

Daniel DePierre & Siavash Pournouri

© Ragnar Söderbergs stiftelse 2020



Foto: Björn Wetterbom

## 6 Ny vd i höst Anna Wetterbom

Wetterboms tvärvetenskapliga överblick av forskningslandskapet och breda kontaktnät bottnar i ett gediget arbete både som och för forskare.



Foto: Elin Lindström, Göteborgs universitet.

## 16 Proteinfångaren

Möt labbtalangen Linda Johansson, vår nya Swedish Foundations' Starting Grant Fellow som är expert på att fånga proteiner för att bidra till utvecklingen av skonsammare läkemedel.



Foto: Matilda Bergström, Lunds universitet.

## 42 Den poddande professorn

Christian Dahlman, ny Pufendorfprofessor vid Lunds universitet berättar om juridik som tvärvetenskap och om konsten att podda om komplexa rättsfall.

## Table of Contents

# Innehållsförteckning

<b>6</b>	.....	VD HAR ORDET
<b>8</b>	.....	ANNA WETTERBOM - TILLTRÄDANDE VD
<b>10</b>	.....	FORSKARSTÖD & ANSLAGSFORMER
<b>12</b>	.....	2020 I KORTA DRAG
<b>14</b>	.....	MEDICIN(E)
<b>16</b>	.....	SWEDISH FOUNDATIONS' STARTING GRANT
<b>28</b>	.....	EKONOMI (ECONOMIC SCIENCES)
<b>30</b>	.....	RÄTTSVETENSKAP (LAW)
<b>52</b>	.....	ÅRSREDOVISNING
<b>58</b>	.....	SAKKUNNIGPROCESS / PEER-REVIEW
<b>60</b>	.....	STYRELSE
<b>62</b>	.....	KANSLI / OM STIFTELSEN

---



**Det har mer och mer blivit tydligt att det är ”forskarna som är stiftelsen”.**



VD HAR ORDET

# Prolog och epilog

**M**ina år som vd på Ragnar Söderbergs stiftelse har varit växlingsrika. Jag kom i början på juli 2008 från Riksbankens Jubileumsfond till ett sammanhang med växtvärk. Ratos hade gett rikliga utdelningar; 291 miljoner kronor skulle ut det året. Stiftelsen hängde då fortfarande administrativt samman med Torsten Söderbergs Stiftelse och jag var till en början anställd i båda. Jag fick ett checkhäfte i handen och två månader på mig att hantera den årliga ansökningsomgången med deadline den sista augusti, då cirka 500 ansökningar i 12 exemplar väntades inkomma per post. Inga medarbetare, inget fysiskt kontor, ingen digital miljö, en sakkunnig för de medicinska ansökningarna som var kontrakterad sedan tidigare. Fantastiska möjligheter, stort förtroende och betydande behov av modernisering och professionalisering. Så började resan.

Att uppfylla donators syfte med sin stiftelse i den tid som vi lever i nu har krävt förändring och förnyelse. De första åren präglades av ett intensivt strategiarbete och ett uppbrott från gamla arbetsformer. I början på 10-talet när strategiarbetet var klart började vi sjösätta ett antal nya utlysningsskeden – alla med akademiskt yngre forskare i fokus. Strategin är att finna och finansiera framtidens främsta forskare.

På senare tid har det ekonomiska läget bromsat upp våra ambitioner, men förhoppningsvis ser vi nu ljuset i tunneln. En ny styrelse har anställt en ny vd ur sin egen generation – Anna Wetterbom, vd för Sveriges unga akademi – som tillträder sommaren 2021. Ratos repar sig. Alla förutsättningar finns för en nystart.

**Vid en återblick** på det gångna decenniet finns det anledning att känna stolthet över vad stiftelsen tillsammans med forskarsamhället åstadkommit. En ambition som vi haft, men som säkert hade kunnat utvecklas och göras mer av, är just mervärdet för unga forskare av att erhålla medel från just Ragnar Söderbergs stiftelse. Ett grundläggande mervärde med anslagen från oss är att de söktes i mycket skarp konkurrens och att ansökningarna utsatts för en lika skarp sakkunniggranskning – att få finansiering är en kvalitetsstämpel på både forskarna och deras projekt. Och denna kvalitet färgar av sig på stiftelsen, en ömsesidighet som vi är mycket tacksamma för.

**Vi har inte** varit sena med att fira forskarna och att ge dem tillfällen att mötas. Möjligheter att anordna workshops och få andra mindre anslag finns i viss omfattning. Men här skulle vi säkert ha kunnat göra mer. På så sätt skulle vi anknyta till den tradition som finns från donator Ragnar och hans far Olof – att ha en helhetssyn på medarbetare och kolleger. För Olofs del tog det sig uttryck i bland annat familjerna Söderberg och Wallenbergs grundande av Sveriges Privatanställdas Pensionskassa (SPP) för att ge tjänstemän ett gott försäkringsskydd, ett arbete som Ragnar också kom att bli involverad i.

Det har mer och mer blivit tydligt att det är ”forskarna som är stiftelsen”, som vår förre ordförande Ragnar d.y. brukade uttrycka det. Att ta till vara och att odla de kontaktytor som uppstår bland Ragnar Söderbergforskarna borde uppmuntras ännu mer. För mig som vd har kontakten med forskarna varit ovärderlig i utvecklingsarbetet och skulle kunna exemplifieras på ett stort antal sätt: alltifrån det första samtalet med Örjan Carlborg i Uppsala som ledde till satsningen Swedish Foundations’ Starting Grant till dialogen med Mia Rönnmar i Lund som utmejslade satsningen på biträdande lektorat inom rättsvetenskap. Värdet av den ömsesidiga hjärnstormen mellan finansärer och forskare kan inte nog betonas.

**Jag har haft** förmånen att få lära känna tre generationer söderbergare och har arbetat med tre ordförande – Erik, Ragnar och Jenny. En händelse som ser ut som en tanke är att jag som ett av mina sista åtaganden har fått uppdraget från Svenskt Biografiskt Lexikon, som efter ihärdigt arbete sedan 1917 nu kommit fram till ’Sö-’, att författa vår donator Ragnar Söderbergs biografi. Med detta hedersuppdrag slutar jag nu mitt vd-skap i stor tacksamhet över det förtroende som jag åtnjutit av stiftelsen och familjen Söderberg och över den stimulerande arbetsgemenskap som jag haft med nuvarande och tidigare medarbetare.

Men innan jag avslutar har jag för sista gången nöjet att överlämna en berättelse om det gångna året, som trots lock-down innehåller mycket från våra forskares olika horisonter. God läsning!

Kjell Blücker  
VD



# Möt Anna Wetterbom - tillträdande VD

Anna Wetterboms tvärvetenskapliga överblick av forskningslandskapet och breda kontaktnät bottnar i ett gediget arbete både som och för forskare.





Foto: Björn Wetterbom

Efter civilingenjörsexamen och avlagd doktorsexamen i bioinformatik vid Uppsala universitet har hon navigerat i forskningslandskapet som post doc på SciLifeLab, forskningssekreterare på Vetenskapsrådet och sakkunnig på Utbildningsdepartementet. Närmast kommer Wetterbom från Sveriges unga akademi. Där har hon som vd (sedan 2017) etablerat akademien som en viktig plattform för samarbete mellan yngre framstående forskare och som en vass röst i samhällsdebatten.

– Jag har följt stiftelsen lite på håll under flera år och varit imponerad av de satsningar man gjort på forskning av riktigt hög kvalitet – och särskilt på yngre. Det känns därför väldigt spännande att nu få förtroendet att vidareutveckla den verksamheten tillsammans med styrelsen, säger Anna Wetterbom. Anna Wetterbom börjar senast den 22 juni och efterträder Kjell Blückerkt som under det senaste decenniet lett stiftelsens strategiska arbete mot att bli en betydelsefull aktör i finansieringen av unga forskare.



**– Annas djupa kunskap och erfarenhet om unga forskare, hennes egna meriter från forskningsvärlden samt hennes person gör att hon är som klippt och skuren för att leda Ragnar Söderbergs stiftelse vidare. Vi är mycket förväntansfulla och glada, säger Jenny Parnesten, styrelseordförande.**

# Forskningsstöd

Research grants & funding initiatives



## Långsiktig finansiering av framtidens främsta forskare

3-5-åriga anslag för akademiskt yngre forskare att driva egna projekt vid svenska lärosäten inom medicin, ekonomi och rättsvetenskap.

*3-5-year grants awarded to prominent young post-doctoral researchers based at Swedish universities.*

Medicine

Economic Sciences

Law

# Nätverk- och infrastrukturstöd

Network and infrastructure support



LINDAU  
NOBEL LAUREATE  
MEETINGS

## Participational grant

Sedan 2019 finansierar Ragnar Söderbergs stiftelse den delegation unga forskare från svenska lärosäten som deltar i den årliga konferensen Lindau Nobel Laureate Meetings i Tyskland. Utlysningen sker i samarbete med Kungl. Vetenskapsakademien.

In collaboration with the Royal Swedish Academy of Sciences, the call invites young scholars at Swedish universities to apply for attendance at the annual Lindau Nobel Laureate Meetings, with co-funding of costs provided by Ragnar Söderbergs stiftelse.



SVERIGES UNGA AKADEMI

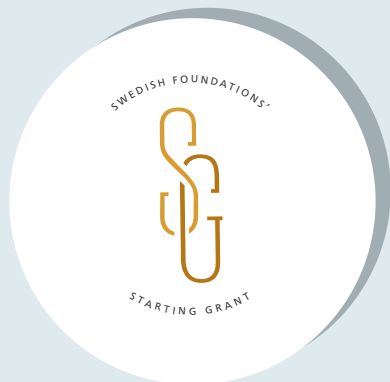
## Sveriges unga akademi

Ett tvärvetenskapligt urval av landets främsta yngre forskare som verkar för att ge nästa generation en stark röst i den forskningspolitiska debatten. SUA grundades 2011 på initiativ av Kungl. Vetenskapsakademien med ett initieringsanslag från Ragnar Söderbergs stiftelse. Sedan dess har akademien beviljats ytterligare 24 mkr i verksamhetsstöd från stiftelsen, varav 2 mkr 2020.

The Young Academy of Sweden was founded in 2011 at the initiative of the Royal Swedish Academy of Sciences with a starting grant from Ragnar Söderbergs stiftelse. The academy was awarded 2 mSEK in renewed infrastructure support from the foundation in 2020 (bringing funding to 27 mSEK in total).

Utlysningar annonseras på [ragnar.soderbergs.org](http://ragnar.soderbergs.org), via nyhetsbrev, [www.twitter.com/stiftelse](http://www.twitter.com/stiftelse), samt i utskick till universitetens grants' offices att vidareförmedla till behöriga sökanden.

Calls are announced at [ragnar.soderbergs.org](http://ragnar.soderbergs.org), via our newsletters, [www.twitter.com/stiftelse](http://www.twitter.com/stiftelse), and communicated to the grants' offices of Swedish universities to relay to any relevant institutions with eligible applicants.



## Swedish Foundations' Starting Grant (SFSG)

Ett unikt stiftelsesamarbete som erbjuder en andra chans till finansiering för de unga forskare som, trots högsta betyg, får avslag på sin ansökan om Europeiska forskningsrådets Starting Grant.

*SFSG relies on the European Research Council's well-renowned peer-review process in offering shortlisted Starting Grant candidates with Swedish host institutions a second chance at funding from one of five private research foundations participating in the initiative.*



## Donationsprofessorer

Ett särskilt problem för svenska universitet är att de inte har egna verkligt stora grundkapital. För att stödja olika lärosäten med sådana grundkapital gav Ragnar Söderbergs stiftelse i början av 2000-talet anslag till ett antal professorer. Tanken är att lärosätena själva skall förvalta dessa kapital och genom avkastningen ha en garanterad finansiering för en forskaranställning.

During the 2000s, Ragnar Söderberg contributed to the endowment of a number of chairs to several Swedish universities. Each host institution manages the capital independently with any dividends intended to cover faculty salary, research and other associated costs in perpetuity.

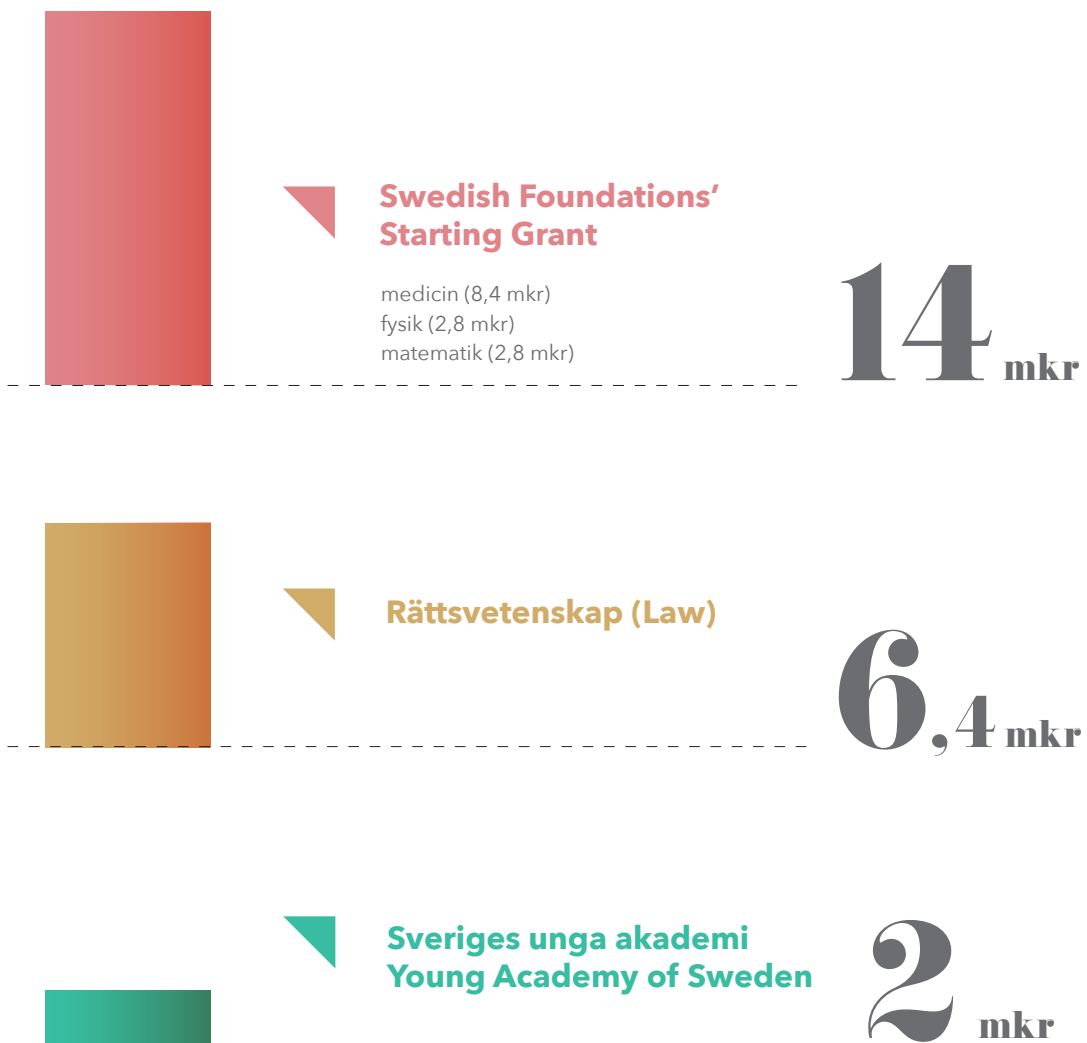


2020

i korta drag

# 22,4 mkr

## i anslag, fördelat:



# Medicin

Stiftelsen har under 2020 finansierat medicinsk forskning inom ramen för utlysningen av Swedish Foundations' Starting Grant (SFSG)







# SWEDISH FOUNDATIONS' STARTING GRANT

Utlysningen Swedish Foundations' Starting Grant riktar sig till unga forskare som fått allra högsta betyg i Europeiska forskningsrådets utlysning ERC Starting Grant men inte beviljats ERC-anslag på grund av deras begränsade budget. Forskare inom alla vetenskapsområden och som är baserade i Sverige välkomnas med sin ansökan.

## **SFSG i siffror**

Anslagen på mellan 14–18 miljoner per projekt fördelas över fem år medan forskarna fortsätter delta i kommande ERC utlysningar; syftet med satsningen är nämligen inte att ersätta ERC-anslag utan att uppmuntra fler forskartalanger vid svenska lärosäten att söka stöd på denna nivå.

Sedan 2015 har 17 unga forskare beviljats över 240 miljoner kronor i anslag via initiativet.

**2020 års SFSG utlysning** resulterade i att tre framstående unga forskare inom livsvetenskaperna beviljades strategiskt viktigt stöd från tre av stiftelserna som deltar i samarbetet:

Medicinska strukturbiologen Linda Johansson (Sahlgrenska akademien, Göteborgs universitet) beviljades anslag av Ragnar Söderbergs stiftelse medan hjärnforskarna Iben Lundgaard (Lunds universitet) och Carl Sellgren (Karolinska Institutet) erhåller finansiering från Olle Engkvists respektive Familjen Erling-Perssons stiftelse.



# *In quest of excellence*

## **The Swedish Foundations' Starting Grant (SFSG)**

is a collaborative effort that Ragnar Söderbergs stiftelse launched in 2016 together with a number of other Swedish foundations.

The aim is to help fund Sweden-based early-career researchers who narrowly miss out on coveted European Research Council (ERC) grants due to the limited budget available.

SFSG relies on the ERC:s well-renowned peer-review process as the basis of its quality assessment to minimise the administrative effort in offering prominent researchers a second chance at funding from one of the participating five, private Swedish research foundations: The Erling-Persson Family Foundation, Kempe Foundations, Olle Engkvist Foundation, Ragnar Söderberg Foundation and Riksbankens Jubileumsfond.

An SFSG is granted for one year at a time in the amount applied for at the ERC. Financing is guaranteed for five years, provided that the applicants continues to apply for ERC grants when possible.

To date, 17 prominent young researchers have been granted approximately 240 million SEK in funding via the initiative.

## **Current SFSG fellows funded by Ragnar Söderbergs stiftelse**

(all disciplines – 61 mSEK awarded in total)

### **Linda Johansson (2020, Life Science)**

**University of Gothenburg**

*Structures of intramembrane receptor complexes: capturing transient GPCR dimers*

### **Emma Andersson (2019, Life Science)**

**Karolinska Institutet**

*Liver innervation goes viral: Embryonic liver nanoinjection to investigate neuro-biliary development*

### **Katrin Amann-Winkel (2018, Physics)**

**Stockholm University**

*Probing the Glass-Liquid-Liquid-Ice Transitions in Amorphous Water with X-rays*

### **Cecilia Holmgren (2017, Mathematics)**

**Uppsala University**

*Analysis of random graphs and trees with a focus on fringe trees, percolation and random networks*

### **Vicente Pelechano Garcia (2016, Life Science)**

**Karolinska Institutet**

*From Molecular Heterogeneity to Translation Phenotype*

[www.startinggrant.se](http://www.startinggrant.se)



**Jag tänkte  
”det här, det  
här måste jag  
göra, det finns  
inget annat”.**

Linda Johansson  
Swedish Foundations' Starting Grant Fellow 2020





# Proteinfångaren

”Hur svårt kan det vara?”: Årets nya Starting Grant-fellow Linda Johansson är den envisa optimisten vars forskning kan bidra till effektivare behandlingsmetoder och skonsammare läkemedel mot exempelvis insomningssvårigheter och diabetes typ 2.

**J**ag tror inget är omöjligt. Det har legat mig i fatet många gånger, berättar Linda Johansson. Jag har stått på startlinjen för Göteborgsvaret utan att träna. Jag är den eviga optimisten. Man lider ju av det också kanske för att man gör de lite svårare valen i livet. Men ”hur svårt kan det vara?” är min inställning till det mesta, ”andra människor har gjort liknande eller värre saker förr”, då kan vi också göra det, inga problem. Sen så klart har jag jobbat i väldigt bra grupper och miljöer under hela min karriär. Det gör att man får viss kunskap och god handledning i hur man arbetar och vilka experiment man påbörjar.

## Linda Johansson inledde sin forskningsbana

på Sahlgrenska Akademien redan som fjortonåring.

– Jag hade alltid varit intresserad av naturvetenskap. Min moster ordnade prao-plats i ett forskarlag som sysslade med ryggmärg. Som tonåring var det liksom ”åh wow, det här var jättecoolt”. Jag gick på min första disputation, det var ett helt annan värld för mig. Jag tänkte ”det här, det här måste jag göra, det finns inget annat”.

2013, blott 29 år gammal doktorerar Johansson på Sahlgrenska med en avhandling som utses till den bästa vid Naturvetenskapliga fakulteten det året. Som strukturbilog vill hon förstå vad som händer på en cellulär nivå i celler. Som doktorand hade hon framgångsrikt utvecklat metoder för att modellera bakteriella proteiner, en teknisk förmåga som hon ville omsätta till nytta för människan.

Johansson fick upp ögonen för ett spännande nytt forskningsområde som var av större medicinsk relevans: Den familj så kallade G-proteinkopplade

receptorer (GCPR) som agerar likt ”signalmottagare” i membranet som omgärdar människans celler. Dessa receptorer känner av när vår kropp utsätts för viss stimuli – som utsöndringen av hormoner – så att cellerna kan anpassa sig till vad som händer i omgivningen. Ungefär hälften av alla våra läkemedel verkar via dessa receptorer.

– GCPR är oerhört fascinerade, de byter skepnad beroende på vad de binder till; en och samma receptor kan ha hur många funktioner som helst i cellen. Och de har väldigt mycket interaktioner med andra proteiner så forskningsfältet är enormt, betonar Linda.

2012 belönades de amerikanska forskarna Robert Lefkowitz och Brian Kobilka med Nobelpriset i kemi för deras kartläggande av denna betydelsefulla familj receptorer, vars beståndsdelar och mekanismer var höjda i dunkel under större delen av 1900-talet. När priset tillkännagavs var Johansson i färd med att välja postdoklab.

– Det var två av de påtänkta labben jag kunde åka till. Men sen var det ett tredje labb som också sysslade med just struktur. Och det var det som det blev i slutändan. Tyvärr fick inte just *de* Nobelpriset, beklagar hon skämtsamt. Men de har samarbetat. Och det är inte så dåligt.

Efter ett antal års postdoktoralt arbete i USA, som bland annat ledde till delat förstaförfattarskap till två omfattande publikationer i Nature, rekryterades hon 2018 tillbaka till Sahlgrenska.

– Ganska kul faktiskt hur cirkeln är sluten. Det började här och det har inte slutat här, förhoppningsvis, säger Johansson och skrattar.

**Med sitt Starting Grant-projekt** undersöker hon nu samspelet mellan receptorer i hjärnan för hormonet melatonin vilket många förknippar med dygnsrytm och sömnreglering, men som även visat sig ha en outforskad roll i utveckling av diabetes typ-2 hos vissa människor.

– Vår fråga är hur sker den här interaktionen på en cellulär nivå? Den kan man inte svara direkt på, utan man får ta mindre steg för att komma fram till svaret.

Lindas forskning kretsar alltså kring att å ena sidan lyckas avbilda och modellera strukturer tredimensionellt, och dessförinnan, via en laborativ process, skapa ett så bra underlag och prov som möjligt. Det är genom att båda processer klickar som Linda hoppas avbilda biomolekylära strukturer som skildrar det som faktiskt sker i våra celler.

– För att titta på proteiner måste man i nuläget ta ut dem ur cellen. Och när man gör det, blir de lite olyckliga helt enkelt och kan falla isär, eftersom de inte är i sin normala miljö. Vi jobbar med att få proteinerna att hålla ihop, hålla dem lyckliga genom hela processen fram till strukturbestämningen.

Redan som doktorand utvecklade Linda metoder för att på nanonivå kristallisera, det vill säga fixera och ”fånga” proteiner i ett visst skede. Denna process kan ta forskare många år och är, som Linda förklarar, svår att enbart förlita sig på:

– Kristaller kanske inte alltid representerar det fysiologiska tillståndet. Det kan till exempel bero på att det fångas i onaturligt pH som inte finns i kroppen. När forskare får kritik under review-process eller disputa-

tion, är det ofta just det – ”är det biologiskt riktigt det du ser, eller är det en artefakt av kristallisering?”.

Genom att komplettera kristalliseringsprocessen med andra metoder som exempelvis cryoelektronmikroskopi kan Lindas grundforskning och metodutveckling komma att vara till större nytta för hela yrkes-kåren biokemister som söker mer medicinskt relevanta modeller som kan bidra till förbättrad, patientnära applikation på sikt.

**Linda Johansson är på flera sätt** ett föredömligt exempel på forskare i full karriär som Ragnar Söderbergs stiftelse önskar finansiera; vetenskapligt skicklig med nydanande idéer och i färd med att leda en självständig forskningslinje och en egen forskningsgrupp. Det senare är en helt ny roll för Linda, lika spännande som krävande.

– Det är svårare än man tror. Det kräver mycket av en. Man går ju från att ha varit anställd, och inte ha särskilt mycket ansvar till att faktiskt ha det. Och ibland kanske man får tänka ett varv till – att man faktiskt är där för att inspirera människor. Man får behandla folk som man själv ville bli behandlad i deras situation, när man själv var ung och startade med forskning, inte med översittarattityd utan med kontinuerlig dialog.

**Hur skulle lärosäten och forskningsfinansiärer kunna underlätta för forskare i denna karriärfas?**

– Det är en utmaning att vara chef. Det vore bra om man fick en ledarskapsutbildning. Det finns självklart program, men kanske mer kontinuerligt stöd. Hur hanterar man en pandemi, liksom? Det är ju nytt. Det borde finnas en kurs, ’hur gör jag det här?’

Pandemin har självklart påverkat arbetet men även här tittar den eviga optimisten fram.

– Jag har ju inte så mycket att jämföra med, av att vara chef, det kanske bara är bra att jag inte vet hur det är annars. Just rekryteringar utomlands ifrån har varit helt omöjligt. Men på ett sätt så funkar det ganska bra ändå. Jag har tre personer för tillfället i min grupp och väntar på några till. Men arbetet fortgår ändå. Man får hela tiden uppfinna nya sätt att komma vidare. Är det något som inte går att beställa får man lösa det på annat sätt. Man blir mer kreativ tror jag. Så det kanske inte bara är dåligt. Man blir också mer självständig, för man har inget val.



**Hur hanterar man en pandemi, liksom? Det är ju nytt. Det borde finnas en kurs, ’hur gör jag det här?’**



**...många glömmer bort den biten att forskningen ska komma till användning, inte bara läggas till handlingarna...**

**Vad ser du som största utmaningarna framöver?**

– Vi vill ta detta arbete vidare. Vi kan göra hur mycket forskning som helst. Men har någon nytta av det? Jag vill inte att det ska stanna med mig, vi vill gå vidare, se om vi kan hitta läkemedel. Det här med applikationerna, många glömmer bort den biten, att forskningen ska komma till användning, inte bara läggas till handlingarna utan att andra människor ska ha nytta av det. Mitt mål är det här ska gå att använda.

**Vad betyder SFSG-anslaget för ditt arbete härnäst?**

– Det gör en enorm skillnad. För det är väldigt mycket pengar som i sin tur möjliggör att man kan rekrytera människor. Köpa in saker man behöver, behöver inte tänka på fysiska begränsningar, vi kan drömma lite mer fritt, göra större satsningar på att lösa problem man vill lösa. Det innebär att vi kan testa nästan vad som helst, det finns liksom inga begränsningar för vad vi kan göra. Och det är en jätteskön känsla, att man kan göra vad som helst. Så det är fantastiskt, verkligen.

Johanssons lista av framgångar är lång, nästan så att man undrar om gruppen stannar upp för att fira framgångarna?

– Absolut. Med kaka och champagne, får man säga det?

Det får man.



## Linda Johansson

- 2020** Swedish Foundations' Starting Grant Fellow (Life Science)
- 2020** Utsedd till Framtidens forskningsledare av Stiftelsen för Strategisk Forskning
- 2019** En av 8 forskare som erhåller Svenska Sällskapet för Medicinsk Forsknings stora anslag
- 2019** Vetenskapsrådets Etableringsbidrag inom medicin och hälsa
- 2018** Sahlgrenska Academy International Starting Grant
- 2013** Pris för årets bästa avhandling vid Naturvetenskapliga fakulteten på Göteborgs universitet.
- 2012** Målgång, Göteborgsvarvet

# Pågående forskning inom medicin

Sedan starten 2012 har Ragnar Söderbergs stiftelse beviljat totalt 330 miljoner kronor till 41 Ragnar Söderbergforskare i medicin, med nedan projekt pågående under 2020:

## **Vasili Hauryliuk**

Umeå universitet/Lunds universitet, 2015–2022

*Molecular characterization of the bacterial stringent response: From basic mechanisms to the development of specific inhibitors*

## **Lars Maegdefessel**

Karolinska Institutet, 2015–2022

*Therapeutic potential of non-coding RNAs in vascular disease*

## **Karolina Skibicka**

Göteborgs universitet, 2015–2022

*Employing sex steroids to influence gut-brain signaling; significance for neural control of food intake, food reward, and development of obesity*

## **Katharina Lahl**

Lunds universitet, 2016–2021

*Mucosal Dendritic Cell Subsets in Viral Infections*

## **Maria Genander**

Karolinska Institutet, 2016–2022

*Linking epidermal stem cell properties to cancer through transcriptional networks*

## **Ning Xu Landén**

Karolinska Institutet, 2016–2023

*Investigation of the Role of Non-coding RNAs in Human Skin Wound Healing*

## **Helin Vakifahmetoglu Norberg**

Karolinska Institutet, 2016–2021

*Therapeutic potential of Chaperone-Mediated Autophagy in Human Disorders*

## **Anita Öst**

Linköpings universitet, 2016–2021

*Molecular Regulation of Epigenetic Inheritance of Metabolic Disease*

## **Chris Madsen**

Lunds universitet, 2016–2022

*Plasticity of cancer cell migration in healthy and tumour remodelled extracellular matrix*

## **Simon Elsässer**

Karolinska Institutet, 2017–2022

*Function of short peptides encoded by sORFs (sPEPs)*

## **Alexander Pietras**

Lunds universitet, 2017–2022

*Modeling and targeting brain tumour stem cell signaling*

## **Nicola Crosetto**

Karolinska Institutet, 2017–2022

*High-dimensional anatomy of intra-tumor heterogeneity*

## Fakta: Ragnar Söderberg Fellows in Medicine

### Syftet

Syftet är att genom långsiktig finansiering ge unga lovande forskare möjlighet att starta sin egen forskargrupp och bli självständiga. För att beviljas anslag krävs innovativa idéer och hög vetenskaplig kompetens.

### Behörighet

För att vara behörig att söka måste doktorsexamen ha avlagts i en period fyra till sex år före den 1 januari det år ansökan skickas in. Forskaren måste vara anställd vid ett svenskt lärosäte när anslaget betalas ut.

### Anslag & alumni

Anslaget är på 8 miljoner kronor under fem år. Forskarna ingår i ett nätverk som varje år bjuds in till ett event där de senast beviljade forskarna firas. Nätverken har möjlighet att på eget initiativ årligen ordna en egen konferens som finansieras av stiftelsen.

### Marzena Magda Bienko

Karolinska Institutet, 2017–2025

*The spatial organization of the breast cancer genome.*

### Alexey Amunts

Stockholms universitet, 2017–2022

*Characterization of the mitochondrial translation for therapeutic purposes*

### Carmen Gerlach

Karolinska Institutet, 2018–2023

*Understanding the heterogeneity within the CD8 T cell immune response to improve cancer immunotherapy and vaccines*

### Henrik Boije

Uppsala universitet, 2018–2023

*Zebrafish locomotion – from circuit to behaviour*

### Kaska Koltowska

Uppsala universitet, 2018–2023

*New regulators of lymphatic vascular growth in development and disease*

### Björn Reinius

Karolinska Institutet, 2018–2023

*Determining the in vivo end states of X-chromosome inactivation*

### Magdalena Paolino

Karolinska Institutet, 2018–2023

*Atypical ubiquitination in intestinal regeneration and colon cancer*

### Muhammad Asghar

Karolinska Institutet, 2019–2024

*Aging: Long-term hidden cost of infections*

### Charlotta Böiers

Lunds universitet, 2019–2024

*Unravelling the origin of MLL-AF4 associated infant Acute Lymphoblastic Leukemia*

# Under pandemin visade sig grundforskningens större nytta

Björn Reinius är Ragnar Söderbergforskaren i medicin som tidigt under Covid-19-pandemin förstod att metoderna han utvecklar i sin grundforskning kunde komma till användning i utvecklingen av ett snabbare, billigare virustest för masstestning. Samma dag som intervjun ska ske får jag veta att jag testat positivt för det nya coronaviruset. ”Ironiskt”, svarar Reinius per mejl, ”med stor sannolikhet också med ’vårt’ test”.

Text: Siavash Pournouri

Jag var faktiskt i Brasilien vintern 2020 när det hela började accelerera i Europa, berättar Björn Reinius. När jag kom hem hade Covid-19-smittan fortfarande inte utropats till pandemi, men jag kände väldigt starkt att saker håller på att balla ur. Det gick en vecka, sedan hade jag helt bytt forskningsfokus till att bara jobba på det här.

I sitt ursprungliga projekt studerar Reinius kvinnans två könskromosomer, X-kromosomerna, och hur den ena av dem alltid stängs av i kvinnors celler. Hans forskning ökar kunskapen om grundläggande processer som styr våra geners aktivitet och kan också bidra till att vi bättre förstår sjukdomar som beror på en felaktig reglering av X-kromosomen.

– För att studera X-kromosomens reglering i enskilda celler behöver man väldigt känslig metodik. Det handlar om att mäta bara några få kopior av genetiska budbärarmolekyler ”RNA”, det kallas för ”single-cell RNA sequencing”, och har blivit min nisch. Det här coronaviruset är ju ett RNA-virus så jag förstod direkt att jag hade kunskap i metodutveckling som kan appliceras för att utveckla känsliga men effektiva protokoll för att detektera coronaviruset i klinisk diagnostik.



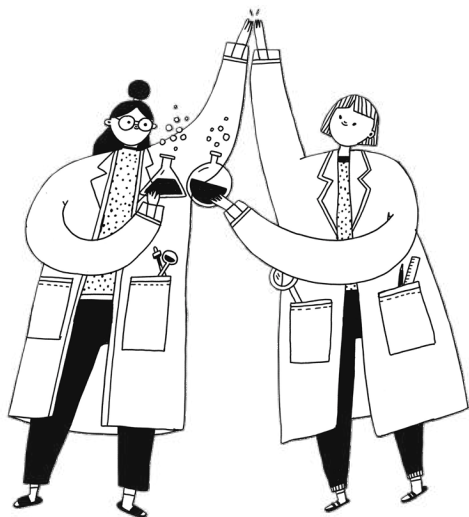
Björn Reinius. Foto: Ulf Sirborn / Karolinska Institutet.



– Jag märkte att Covid-19-situationen höll på att bli en världskris. Man tänker sig att sånt här ska sköta sig själv, att det på något vis ska vara självklart att världen snabbt organiserar sig och utvecklar högeffektiva testmetoder. Och det skedde ju till viss del via olika organisationer, men mycket mindre raffinerat än vad jag förväntat mig. Jag insåg snart att det är viktigt för mig som biomedicinsk forskare att bidra – och om jag inte gör det på Karolinska Institutet (KI), som är ett av världens främsta medicinska forskningsinstitut, vem gör det då? Skall man göra någonting, så är det liksom nu. Det fanns ingen tid att spilla.



## – Just nu är vi i gulderan av bioteknologi och molekylärbiologi.



**Viljan att smida** medan järnet är varmt är ett återkommande tema i Björn Reinius berättelse. Han inledde sin akademiska bana inom fysikalisk kemi, men upplevde inom kort att de stora penseldragen i de ämnesområdena redan var gjorda och att de stora framtida upptäckterna fanns inom livsvetenskaperna.

– Just nu är vi i gulderan av bioteknologi och molekylärbiologi. Biologin börjar mogna som vetenskap precis som kemi och fysik redan har gjort. Jag insåg att ”det här kan jag inte missa”.

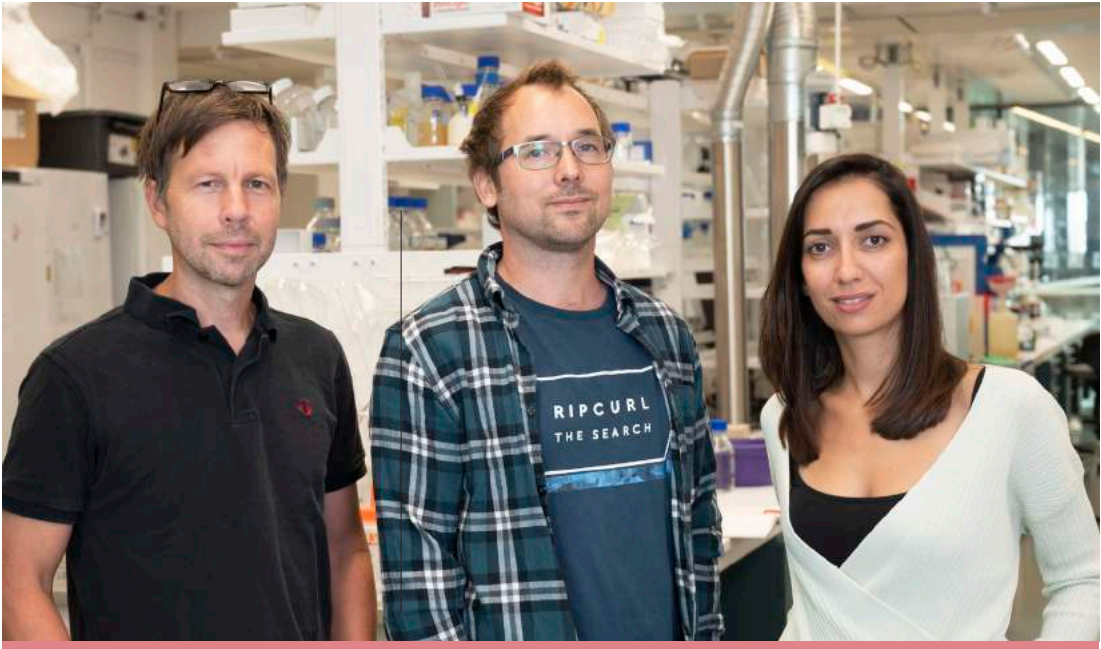
Snabbspola till tidigt skede av en rådande pandemi och Reinius sätter igång direkt med att jobba med syntetiska prover av Covid-19, innan han via kontakt med mikrobiologiprofessorn Jan Albert på Karolinska sjukhuset får hjälp med att skaffa fram riktiga kliniska prover. Doktoranden Ioanna Smyrlaki och dr Martin Ekman blir andra viktiga medarbetare (och sedermera delade förstaförfattare) under en tid då stora delar av KI stänger ner i ovissheten kring hur det nya viruset faktiskt smittar. Reinius och Smyrlaki jobbar istället natt och dag i labbet.

Grundtanken är pragmatisk: att utveckla ett protokoll som skall fungera i redan existerande diagnostiska flöden, med tillgängliga ”off-the-shelf”-reagenser.

– Man behövde ta till metoder för någonting som kan köras i stor skala, snabbt, enkelt och kostnadseffektivt, förklarar Reinius. – Under pandemins första våg saknades helt enkelt labbkapacitet för massdiagnostik och dessutom blev kemikalier och material för testningen snabbt globala bristvaror. Det ledde till en allvarlig flaskhals i Covid-19-testningen. Många försökte med mer komplicerade metoder än den vi utvecklade. Men varför testa 10 personer med 99 procent säkerhet när du kan testa tusen personer med 96 procent säkerhet? Vi visade senare att man kan få till väldigt känslig, nästintill lika träffsäker, testning utan dyra material och komplicerade mellansteg.

### Hur lyckades ni där andra misslyckades?

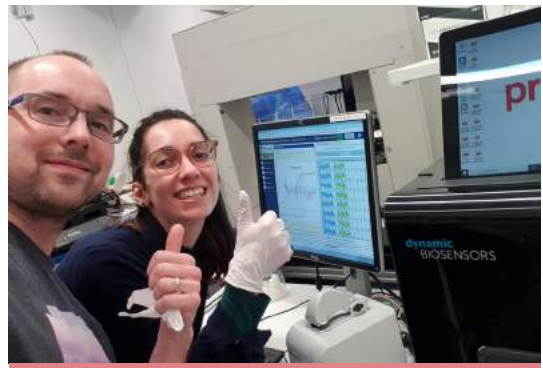
– Den RNA-detektion jag jobbar med använder ingen rening istället samlas patientprovet direkt i en vätska som är kompatibel med kemin nedströms i testflödet. Provmaterialet går alltså rakt in i den diagnostiska reaktionen. Andra metoder använde extraktion av RNA som krävde en provpreparationsprocess som är ganska lång, och ett maskineri och komplex hantering av provet genom hela kedjan. Dessutom en



Björn Reinius (mitten), doktoranden Ioanna Smyrlaki (t.h) och Martin Ekman (t.v), de två senare delade försteförfattare till det välciterade arbetet i *Nature Communications*.. Foto: Stefan Zimmerman / Karolinska Institutet.



Björn Reinius och Ioanna Smyrlaki labbade stundtals dag...



Foton från arbetet i labbet: Björn Reinius.



... och natt (kl. 05 på morgonen efter 20 timmars arbete).



# >30%

## **- I dag utförs mer än 30% av Sveriges Covid-19-diagnostik med vår metod, eller varianter av densamma.**

massa personaltid, onödigt mycket plastmaterial och ett reagens-kit som på den tiden tog slut så att hela testningen inte kunde ske i den omfattning som situationen krävde.

– Det fanns så klart fler forskare som jobbade med de här grejerna. Framförallt en grupp i Danmark och en i Washington som också kom ut tidigt och visade att det här funkar. I Danmark blev metodiken snabbt etablerad i diagnostiken, men i Sverige var vi segare. Nu finns det säkert 100–200 studier som visar det här, men vi offentliggjorde en av de allra första och den [sedermera] mest lästa. Vi gick också igenom varje steg i provhanteringsprocessen metodiskt med hundratals kliniska prover tidigt. Vi offentliggjorde den första versionen av artikeln på Internet redan april 2020 som ett så kallat ”preprint”.

- Den expertgranskade artikeln publicerades senare i *Nature Communications* och blev en av tidskriftens mest välbesökta från det året. Idag utförs mer än 30% av Sveriges Covid-19-diagnostik med vår metod, eller varianter av densamma.

### **Hur uppvaktad har du varit under det senaste året?**

– Jag har fått många förfrågningar, säkert pratat med 100 olika labb, sjukhus eller företag runt om i världen som vill lära sig mer. Jag försökte se den stora bilden och det var min ambition att tillgängliggöra

resultaten för att förbättra diagnostiken globalt och att inspirera andra att jobba med vårt tillvägagångssätt. Sen bygger andra på det där och det utvecklas mängder av olika företag som använder tekniken – och så vidare.

**När Reinius ser** tillbaka på perioden av extremt hårt arbete är det ändå lärdomen från drivet som finns i den entreprenöriella världen kan underlätta för tillämpning av forskningen.

– Visst, hade jag satt upp ett företag med den här metoden tidigt hade det genererat hundra miljoner kronor vid det här laget, lätt utan problem. På KI äger du ju dina egna forskningsresultat och innovationer, det är inte så i alla länder och universitet, men i Sverige är det så och det tycker jag är ganska bra, för då får du göra ett val själv. Vill du starta ett företag som gör diagnostik eller inte? Men dels var det ett moraliskt dilemma – man vill hjälpa till, dels hade jag en höggravid fru hemma och var redan extremt frånvarande på dagar och nätter med att forska och publicera allting, och jag hade inte tid. Jag tog i princip ett beslut att ”Nej, men jag ska inte driva här som en affärsverksamhet utan allting ska offentliggöras” ... Sedan har jag fått anslag från Wallenbergstiftelserna, Ragnar Söderbergs stiftelse och Vetenskapsrådet och tänkte nu är det dags att betala tillbaka. Jag ville spela med öppna kort – så fort vi hittade någonting uppdaterar vi omvärlden om våra resultat.

# Ekonomi

Stiftelsen har sedan 2012 anslagit drygt 141 miljoner kronor till projekt inom ekonomiska vetenskaper vid svenska universitet, varav ett antal pågått under 2020.

## **OM ANSLAGSFORMEN:** Project in Economic Sciences

### **Syfte**

Syftet är att genom långsiktig finansiering ge lovande akademiskt yngre forskare möjlighet att driva ett forskningsprojekt i en grupp. För att beviljas anslag krävs innovativa idéer och hög vetenskaplig kompetens.

### **Behörighet**

För att vara behörig att söka måste doktorsexamen ha avlagts i en period ett till tio år före den 1 januari det år ansökan skickas in. Forskaren måste vara anställd vid ett svenskt lärosäte när anslaget betalas ut.

### **Anslaget**

Anslagens storlek varierar. Ett mindre uppmuntringsanslag ges för en teambuilding-aktivitet. Projektidens längd är i normalfallet fyra år. Forskarna ingår i ett nätverk som varje år bjuds in till ett event där de senast beviljade forskarna firas.

# Pågående forskning i de ekonomiska vetenskaperna

**Anna Brattström, Karl Wennberg**

Lunds universitet, 2016–2022

*A longitudinal study of new venture team processes and outcomes*

**Konrad Burchardi, Ingvild Almås,  
Timo Boppart, Hannes Malmberg**

Stockholms universitet, 2016–2022

*Market Integration and the Process of Economic Development*

**David Cesarini, Sven Oskarsson**

Stiftelsen Institutet för Näringslivsforskning,  
2016–2021

*Leveraging New Technologies to Advance Social-Science Genomics.*

**Olof Ejermo, Kerstin Enflo,**

**Björn Eriksson, Jing Xiao**

Lunds universitet, 2017–2022

*De långsiktiga effekterna på svenskt  
entreprenörskap av emigrationen till  
Amerika*

**Kurt Mitman, Tobias Broer,**

**Alexandre Kohlhas, Kathrin Schlafmann**

Stockholms universitet, 2017–2022

*Macroeconomic Policy Analysis for  
the 21st Century*

**Erik Lindqvist, David Cesarini,**

**Robert Östling**

Stockholms universitet, 2019–2023

*Wealth Accumulation over the Life Cycle  
and between Generations*

**Ingvild Almås**

Stockholms universitet, 2018–2021

*Market Integration and the Process  
of Economic Development – An amendment  
on the digitalization on Swedish historical  
data*

**Annika Lindskog, Heather Cogdon Fors,  
Ann-Sofie Isaksson**

Göteborgs universitet, 2019–2023

*Women's health and welfare  
– inequality of opportunity, norms  
and possibilities for change*





Foto: Kristoffer Hellman

## Q&A med Annika Lindskog

Ragnar Söderbergforskare i ekonomi

I Indien har antalet yrkesverksamma kvinnor minskat i takt med den ekonomiska utvecklingen. Hur det kommer sig är en av frågorna som utvecklingsekonomen Annika Lindskog ställer i sin forskning.

**T**illsammans med kollegorna Heather Congdon Fors och Ann-Sofie Isaksson undersöker Annika Lindskog ojämlikheter i förutsättningar och möjligheter till förändringar för kvinnors välmående i låginkomstländer. Gruppen jämför bland annat förekomsten av begränsande normer över generationer för att bättre utvärdera hur biståndsfinansierade utvecklingsprojekt kan fungera, och vem som gynnas och hur. Lindskog förklarar:

– Ett väldigt tydligt exempel är kvinnligt arbetskraftsdeltagande. Om det finns starka normer enligt vilka mannen ska försörja familjen och kvinnan ta hand om familjen innebär ekonomisk utveckling att fler familjer har råd med en hemmafru

och arbetskraftsdeltagandet minskar. Detta har man kunnat se i bland annat Indien.

### **Vad finns det för normer och hur fungerar dessa?**

– Normer har en viktig funktion i samhället. Normer kring hederlighet är till exempel viktiga för tilliten i samhället och därmed för ekonomisk aktivitet. Normer kring hur kvinnor och män ska bete sig kan dock ofta begränsa kvinnors ekonomiska möjligheter. Det kan handla om normer kring kvinnors arbete, särskilt när de har barn. Det kan också handla om normer kring kyskheter som manifesteras i sådana företeelser som kvinnlig omskärelse och tidiga



**– Att försöka förstå varför en del människor lever under fattiga förhållanden med sämre möjligheter, och huruvida något kan göras åt det, har alltid varit en fråga som intresserar mig.**

giftermål. Kvinnlig omskärelse eller tidiga giftermål kan i sig bli normer. Och de påverkar både kvinnors välfärd direkt och deras ekonomiska möjligheter genom att till exempel påverka skolgång.

#### **Hur ”mäts” eller ”vägs” normer inom ekonometri?**

– Det finns olika sätt att mäta normer. Man brukar till exempel fråga individer vad de anser om olika beteenden. Normen kan då anses vara vad genomsnittet eller de flesta i gruppen tycker. Ibland frågar man individer vad de tror att andra i gruppen tycker, för att mäta uppfattningar kring normen. Men ibland mäter man bara beteendet, såsom kvinnligt arbetskraftsdeltagande, giftermålsålder, kvinnlig

omskärelse. Man måste då vara medveten om att beteendet påverkas av många andra faktorer än normer, men normen är troligen en viktig faktor.

#### **Bedriver ni några internationella fältstudier?**

– Inte i nuläget, med tanke på läget i världen, men detta är något som vi gärna skulle vilja göra i framtiden för att fördjupa oss ytterligare.

#### **Hur fångade internationell utvecklings ekonomi ditt intresse?**

– Att försöka förstå varför en del människor lever under fattiga förhållanden med sämre möjligheter, och huruvida något kan göras åt det, har alltid varit en fråga som intresserar mig.

#### **Vad hoppas du att forskningen ska leda till?**

– Vi hoppas att vår forskning i förlängningen ska kunna bidra till bättre utformade policies och åtgärder. Till exempel undersöker vi hur betydelsefull den sociala normen är för kvinnlig omskärelse. Detta har direkt betydelse för hur man bäst utformar interventioner. Vi undersöker också i vilken grad ekonomiska incitament påverkar tidiga giftermål, där effektiviteten av ekonomiska incitament beror både på vilka normer som finns och vilka signaler som själva åtgärdsprogrammet skickar.

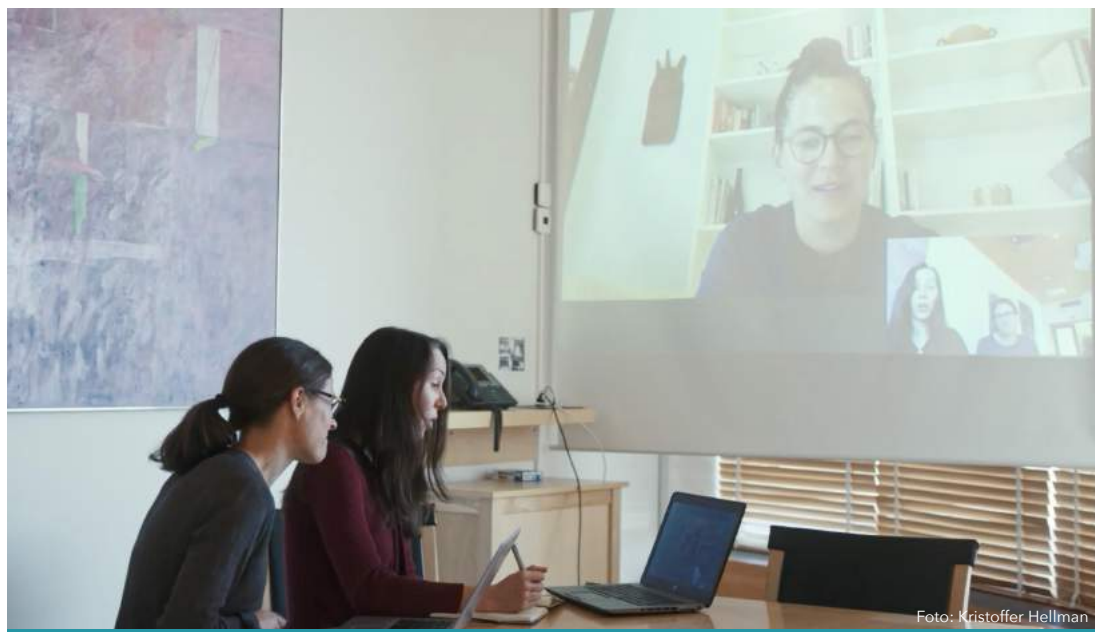


Foto: Kristoffer Hellman

# Rättsvetenskap

Inom ramen för två utlysningar 2020 beviljade stiftelsen nya anslag om 8,4 miljoner kronor till rättsvetenskaplig forskning kring bland annat kreativ Artificiell Intelligens och samtycke.

## **SAKKUNNIGA**

2020 års ansökningar har granskats av:

### **Antonina Bakardjieva Engelbrekt**

Professor i europeisk integrationsrätt, Stockholms universitet

### **Sanja Bogojevic**

Docent i miljö rätt, Lunds universitet

### **Olle Lundin**

Professor i förvaltningsrätt, Uppsala universitet



### **3 x Ragnar Söderberg** **Associate Senior Lecturer in Law**

Här har stiftelsen samarbetat med Uppsala universitet för att utse tre framstående unga rättsvetare till biträdande universitetslektorer, vilket innebär forskningsstöd och anställning, vid den juridiska institutionen:

#### **Katja de Vries**

Uppsala universitet

*CreAI: Co-existing with creative Artificial Intelligence within the limits of EU law – Data protection, intellectual property, freedom of expression and cybercrime*

#### **Caroline Johansson**

Lunds universitet

*Konkurrerande arbetsmarknadsorganisationer – Ett komparativt projekt om arbetsmarknadens parters representativitet i Norden*

#### **Therése Fridström Montoya**

Uppsala universitet

*Samtycka genom annan? – Om likhet inför lagen genom assisterat beslutsfattande*

### **Ragnar Söderberg** **Postdoctoral Fellow in Law**

I denna utlysning riktad till nydisputerade forskare (även de ej ännu verksamma i Sverige) ges möjlighet för att bedriva ett rättsvetenskapligt postdoktorprojekt vid svenskt lärosäte, med möjlighet till vistelse vid ett utländskt universitet eller forskningsinstitut.

#### **Michaela Ribbing**

Stockholms universitet

*Vilken lag gäller?*



Caroline Johansson, Uppsala universitet

Ragnar Söderberg Associate Senior Lecturer in Law 2020

# Konkurrerande arbetsmarknadsorganisationer

Ett komparativt projekt om arbetsmarknadens parter representativitet i Norden



I detta projekt undersöker Johansson hur väl den svenska arbetsrätten fungerar i sektorer med konkurrerande arbetsmarknadsorganisationer – såsom i den uppmärksammade konflikten mellan två arbetstagarorganisationer i Göteborgs hamn. Hur löser man problem som uppstår när det inte är lagreglerat vilken organisation som organiserar vilka yrkesgrupper eller sektorer?



Katja de Vries, Uppsala universitet

Ragnar Söderberg Associate Senior Lecturer in Law 2020

# **Co-existing with creative Artificial Intelligence within the limits of EU law**

Data protection, intellectual property, freedom of expression and cybercrime




De Vries forskar kring vår samexistens med Artificiell Intelligens (AI). I takt med det senaste decenniets digitala utveckling har AI använts för att avancera bild- och taligenkänningsfunktioner i smartphones, hjälpmedel för läkare att urskilja cancerformer, eller för att driva riktade annonser på sociala medier. Om klassificerande AI kan sortera eller särskilja data – säg en Picasso från en Matisse – exemplifierar de Vries hur den nya kreativa AI:n kan tillämpas i syfte att generera helt ny data, till exempel en övertygande imitation av en konstnärs verk. Inom ramen för EU-rätten undersöker de Vries implikationerna av tekniken med beröringspunkter från cyberbrott och immaterialrätt till dataskydd och yttrandefrihet.



Therése Fridström Montoya, Uppsala universitet  
Ragnar Söderberg Associate Senior Lecturer in Law 2020

# Samtycka genom annan?

Om likhet inför lagen genom assisterat beslutsfattande



Samtycken är centrala rättshandlingar i många sammanhang. Exempelvis krävs samtycke för att vård ska kunna ges, eller för att äktenskap ska kunna ingås. För personer som pga nedsatt beslutsförmåga bedöms sakna rättslig handlingsförmåga kan samtyckeskrav vara ett problem.

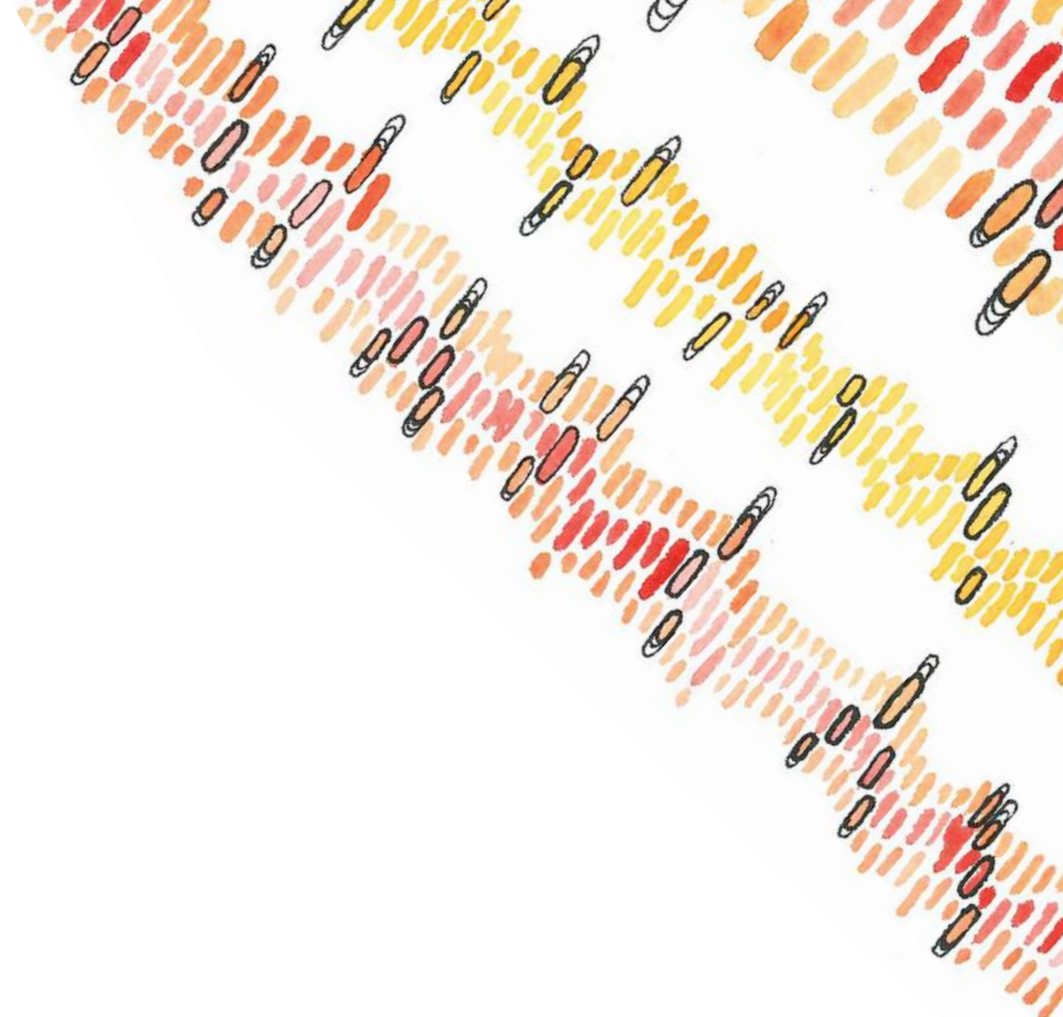
FN:s konvention om rättigheter för personer med funktionsnedsättning väcker många frågor, t ex om det alltid är möjligt att med stöd ”samtycka genom annan” (en ställföreträdare), hur det kan garanteras att samtycket i så fall avspeglar den samtyckandes egen vilja och inte stödpersonens, eller när beslutsstöd blir en form av otillbörlig påverkan.



Michaela Ribbing, Stockholms universitet  
Ragnar Söderberg Postdoctoral Fellow in Law 2020

# Vilken lag gäller?





Ribbing är forskare och lärare med offentlig rätt som specialitet. I sitt forskningsprojekt ämnar hon reda ut oklarheten kring vilken lag som ska tillämpas när lagstiftning förändras mitt under ett pågående mål vid svenska förvaltningsdomstolar. Ofta saknas övergångsbestämmelser och därmed vägledning kring vilken lag som är tillämplig i dessa fall – detta då den materiella förvaltningsrätten till stor del präglas av politiska beslut vilket innebär att lagstiftningen frekvent ändras.

## Pågående forskning inom rättsvetenskap

Stiftelsen har sedan 2012 anslagit drygt 106,4 miljoner kronor till projekt inom rättsvetenskap vid svenska universitet, varav ett antal pågått under 2020:

### **Eva Storskrubb**

Uppsala universitet, 2016–2021

*Europeisk kvarstad på bankmedel – hur påverkas rätten?*

### **Maria Hilling**

Lunds universitet, 2019–2025

*A Comparative Approach to the EU General Anti-Tax Avoidance Rule: Introducing the Element of Legal Culture*

### **Anna Wallerman**

Göteborgs universitet, 2018–2021

*As You Sow, So Shall You Reap? The Influence of the Referring Court on the Preliminary Ruling of the Court of Justice*

### **Marja-Liisa Öberg**

Örebro universitet, 2017–2021

*Third country influence on EU law making: Actors, modes, rationales and effect on the autonomy of the EU legal order*

### **Therése Fridström Montoya**

Uppsala universitet, 2019–2021

*Samtycka genom annan? Om likhet inför lagen genom assisterat beslutsfattande*

### **Mosa Sayed, Pia Karlsson Minganti**

Uppsala universitet, 2018–2022

*Religiösa skilsmässor i en sekulär rättslig kontext. Om familjelivets mångfald och muslimska samfunds roll vid äktenskaps upplösning*



Event för rättsvetare 2017. Foto: Tobias Björkgren.

## Anslagen i siffror 2012–2020

**15** Projects in Law

**14** Postdoctoral Fellows in Law

**8** Associate Lecturers in Law

### **Erik Björling**

Göteborgs universitet, 2018–2021

*Rättskipning online: Alternativ tvistlösning för konsumenttvister i ett digitalt Europa*

### **Henrik Bellander**

Stockholms universitet, 2019–2021

*Processekonomi – en studie av explicita och implicita ekonomiska argument i processrätten*

### **Niklas Selberg**

Lunds universitet, 2018–2021

*Gig-ekonomin och den svenska arbetsrätten. Om den rättsliga regleringen av plattform-sarbete och egenanställning – arbete eller ”gig”?*

### **Juridiska fakulteten**

Lunds universitet, 2018–2021

*Finansiering av biträdande universitetslektorat i rättsvetenskap*

### **Moa Lidén**

Uppsala universitet, 2019–2022

*Reliability and Biasability of Criminal Evidence*

### **Sabina Hellborg**

Stockholms universitet, 2019–2022

*Ansvar för mobbning och kränkningar på arbetsplatsen*

### **Eleni Karageorgiou**

Lunds universitet, 2019–2022

*På spaning efter solidaritet: samspelet mellan europeiska asylpolitikens inre och yttre dimensioner*

### **Pernilla Leviner,**

**Rebecca Thorburn Stern, Aoife Daly**

Stockholms universitet, 2019–2024

*Behandlad som ett barn: åldersdiskrimineringslagar i Sverige och Storbritannien*

### **Eduardo Gill Pedro**

Lunds universitet, 2020–2025

*Gäller mänskliga rättigheter för juridiska personer i europeisk lagstiftning?*



CHRISTIAN DAHLMAN  
NY PUFENDORFPROFESSOR  
LUNDS UNIVERSITET

# *”Har alltid känt mig lite som en udda fågel i juridiken”*

Ett samtal om livslångt lärande, juridik  
som tvärvetenskap och om konsten  
att podda om komplexa rättsfall.

Foto: Matilda Bergström, Lunds universitet  
Text: Siavash Pournouri

RØDE



Vissa professurer tillträds under mer pompa och ståt än andra. När Christian Dahlman i hög konkurrens tilldelades Pufendorfprofessuren\* vid Lunds universitet skedde det under rådande pandemi och enklare former – en mindre uppdatering i anställningsavtalet men desto större forskningsmöjligheter de kommande fyra åren. Professuren är namngiven efter den tyske juristen, teologen och Lundaprofessorn Samuel Pufendorf (1632–1694), känd för sina idéer om folkrätt, naturrätt och som en humanist före sin tid.

**D**u ska nu ”verka i Pufendorfs anda”. Hur tolkar du det?

– Ett sätt att förstå Pufendorfs anda var ju att han inom juridiken spelade på alla pianots tangenter, det som idag skulle kunna vara nationalekonomi och statsvetenskap och så vidare. Han var tvärvetenskaplig, även om det uttrycket inte fanns på den tiden – och det är verkligen något som kännetecknar min forskning.

Som matematiskt lagd är Christian Dahlman en självverkänd udda fågel inom juridiken. Sin nisch har han hittat inom bevisvärdering.

– Att värdera bevis gör man ju i många olika sammanhang, inte bara inom juridiken. Det handlar om att man har en hypotes om något, så får man in evidens och frågar sig hur mycket stöder den här evidensen hypotesen – är det ett starkt eller svagt stöd?

Bland annat har Dahlman undersökt tankefel i bevisvärdering och hur dessa kan undvikas inom rättsväsendet med så kallad bayesiansk metod. Denna sannolikhetslära är namngiven efter den engelske teologen och matematikern Thomas Bayes (1702–1761) och teorin att vår kunskap och erfarenhet av tidigare händelser kan användas för att värdera graden av sannolikhet för resultat av samma slag. Den bayesianska analysmetoden har fått ett uppsving i vår digitala era och används bland annat för att förbättra spamfiltren i våra e-postklienter, maskininlärda översättningsverktyg och i ekonomisk spelteori.

## Fakta

- Namn: Christian Dahlman
- Professor i allmän rättslära, Lunds universitet
- Redaktör för "Öppet Fall" en podcast om uppmärksammade rättsfall
- Andra poddtips: "The Ezra Klein Show", "Excited Utterance", "Snedtänkt med Kalle Lind"
- Favorittidsfördriv: brädspel (Brass Birmingham, Twilight Struggle, Diplomacy m.m.)

*\* Pufendorfprofessuren (Torsten och Ragnar Söderbergs stiftelsers professur till minnet av Samuel Pufendorf) inväntades år 2000 med hjälp av en donation från Ragnar Söderbergs stiftelse och Torsten Söderberg Stiftelse. Senast innehavare var professor i statsvetenskap Karin Aggestam; dessförinnan professorerna inom juridik Aleksander Peczenik, Kjell-Åke Modéer, Håkan Hydén och Gregor Noll.*



Foto: Christian Svensson / Lunds universitet.

– Men i ett juridiskt sammanhang blir allt mer komplext, påpekar Dahlman som navigerar i ett forsknings-landskap där många discipliner möts. För att illustrera snårigheten med bevisvärdering lyfter han fram det för tillfället väldigt uppmärksammade Encrochat-målet.

I detta rättsfall yrkar försvararen på att den avkrypterade kommunikation som utgör bevisningen mot ett antal kriminella nätverk är olagligt införskaffad av fransk polis och därför inte skall få beaktas i svenska domstolar mot de tilltalade. Åklagarna å andra sidan menar att vi har fri bevisvärdering och att även olagligt införskaffad bevisning skall få användas i Sverige.

– Om jag och du som privatpersoner ska bedöma om de här kriminella nätverken är skyldiga eller inte, så kan vi, om vi har tillgång till de här konversationerna, fritt bilda oss en egen uppfattning, påpekar han.

– Men är vi domare så måste vi fatta beslut inom ett juridiskt ramverk av till exempel mänskliga rättigheter och omständigheter som illegalt införskaffat evidens. Det här som hade att göra med kunskap och sannolikheter får helt plötsligt juridiska förtecken. Då kan man

fråga sig varför har vi de här juridiska reglerna? Vi kommer in på en mängd samhällsfrågor som i grunden handlar om politik och filosofi – varför är det så att man inte ska få använda bevisning som är olagligt införskaffad? Det handlar om att skydda människors integritet och att skapa incitament för polisen att inte bryta mot lagen, för om de gör det, då kommer informationen som de skaffar inte att få användas i domstol.

– Ett motargument är att vi väl ska fatta beslut på grundval av all kunskap vi har tillgänglig för att komma så nära sanningen som möjligt; det vore olyckligt att bortse från något vi vet! Här uppstår en värdekonflikt; vad är viktigare, sanningen eller människors integritet? Det blir en moralfilosofisk fråga som ligger under den juridiska bedömningen. ... Ska man analysera de här frågorna så kan man inte bara se på dem som filosof eller som jurist, eller bara från moralisk eller matematisk synpunkt därför att allt hänger samman. Man måste angripa problemet tvärvetenskapligt, annars ser man det inte i hela sin komplexitet – och det är i Pufendorfs anda!

## ”...om man bara använder sin intuition vid bevisvärdering, vilket jurister har gjort de senaste tusentals åren, uppkommer ofta olika typer av tankefel.”

**Behovet av fortbildning** inom rättsväsendet är något Dahlman betonar.

– Vi har i vår forskning visat att om man bara använder sin intuition vid bevisvärdering, vilket jurister har gjort de senaste tusentals åren, uppkommer ofta olika typer av tankefel i juridiska sannolikhetsbedömningar. ... När man arbetar med sannolikhetsbedömningar behöver man kunna grunderna i sannolikhets teori, och för jurister innebär det att man behöver sätta sig på skolbänken igen.

När Dahlman började studera juridik hade han planer på att bli advokat, men under utbildningen blev han uppmanad av professorer att doktorera.

– Jag tänkte att jag kunde testa att forska, och alltid kunde hoppa av och börja på advokatbyrå om jag inte trivdes med det. Det som gjort att jag stannat kvar och velat vara forskare är den akademiska friheten att kunna välja vilka problem man vill syssla med, att följa det som man själv tycker är intressant och inte det som chefen kommer in och slänger på bordet.

**Christian Dahlman berättar** hur en tids gästforskande i Cambridge i Storbritannien var en särskilt viktig erfarenhet.

– Det som är oslagbart med den vetenskapliga världen, berättar han, är när man träffar personer som ligger i frontlinjen ... när man går in och snubblar över Nobelpristagare i fikarummet. Det är en intellektuell

nivå på samtal som är mycket stimulerande och svårt att matcha någon annanstans.

Att delta i det samtalet, eller den ”långa dialogen” som han kallar den, har inspirerat honom mer än någon enskild person eller mentor.

– Jag skulle säga att de forskare som har betytt mest är personer som jag aldrig fått möjligheten att träffa, för att de har dött för länge sedan. Man skulle ju velat skicka ett e-mail till David Hume eller Frank Ramsey och säga ”Gud vilka bra grejer, det du har skrivit har betytt mycket för mitt tänkande”. När jag har publicerat någon artikel, så leker jag ibland med tanken på att någon om 50 år, när jag är död, läser min artikel och tänker ”det här var ju intressant idé, det där är någonting att bygga på”.

**Under terminstid jobbar** Christian Dahlman också som redaktör och programledare för den populära podden Öppet fall, som produceras av Lunds universitet och handlar om uppmärksammade rättsfall. Bland de rättsfall som hittills avhandlats i Öppet fall finns Thomas Quick, Palmemordet, Kulturprofilen, spionaffären Bertil Ströberg, Olle Möller, Kreugerkraschen, tvisten om Ernst Rolf livförsäkring och rättegången







**Under terminstid jobbar Dahlman även som redaktör och programledare för podcasten "Öppet fall", om uppmärksammade rättsfall. Bland annat gästas Dahlman av brottsmålsadvokaten Per E. Samuelson i en sju avsnitt lång granskning av utredningen om Palmemordet.**

---

Foto: "Podden Öppet fall granskar Palmemordet" / Matilda Bergström, Lunds universitet.



Podcasttrailer: Christian Dahlman, rätthistoriker Elsa Trolle Önnerfors och arkivarie Fredrik Tersmeden. Foto: Christian Svensson.

mot Carl Jonas Love Almqvist. Syftet med podden har han beskrivit som en inbjudan till såväl jurister som den intresserade allmänheten att få en berikad bild av uppmärksammade rättsfall – utan att få slutsatser eller åsikter ”nedkörda i halsen”. Släppen sker en gång i månaden och ett nytt avsnitt drar uppemot 10 000 lyssnare redan inom ett par dagar.

– Och det är ju inte så illa, säger Christian Dahlman, med tanke på att vi inte är kändisar och inte pratar om vårt sexliv.

### Hur livliga blir debatterna efter varje avsnitt?

– Vissa frågor är mer magneter än andra. Palmemordet är ett exempel där många människor är mycket engagerade och pålästa. Jag får en hel del mejl och telefonsamtal om det. De allra flesta reaktioner när det gäller podden är mycket positiva. Folk kommer också med bra frågor och inspel. Sen finns det några fanatiker som har bestämt sig för att saker är på ett visst sätt och inte tål att någon har en annan uppfattning. Av dem får man ibland tråkiga mejl och kommentarer. Det är slående att människor vill ha det som psyko-loger kallar för cognitive closure: att bestämma sig för en uppfattning och inte behöva brottas med tvivel och motargument.

– Det gör ingen skada om det är en människa utan nämnvärd makt, som sitter någonstans och har bestämt sig för att en viss person mördade Palme. Problemet är att det ibland inträffar med personer som har makt i rättssystemet. Ett exempel där polis och åklagare inte klarade av att ha en open mind är fallet Thomas Quick.

**I podden är** de noga med att inte ta ställning i skuldfrågan. Känner du aldrig för att stänga fallen?

– Folk frågar mig alltid ”vem tror du mördade Palme?”. Jag är väl insatt i utredningen och det finns ingen enskild hypotes om olika gärningsmän som enligt min bedömning är så stark att jag känner att det här är vad jag tror. Jag har inget problem att leva med det. Jag klarar att sova på nätterna även om jag inte har bestämt mig för vem som mördade Palme.

### Med strömningstjänsternas uppsving finns ju ett ökat intresse för true crime, upplever du något ökat parallellt intresse för rättsvetenskap, eller för att forska?

– Det finns ett stort intresse för true crime, men frågan är hur mycket det är ett intresse för juridik. Inom den genren handlar inte skildringarna särskilt mycket

om juridik utan mer om att exploatera de mänskliga tragedierna. Idén med vår podd Öppet fall var tvärtom att inte säga mer om de mänskliga tragedierna än vad som var nödvändigt för att skildra fallen. Öppet fall vågar tro att juridiken kan vara spännande nog.

Redaktionen, som består av ett antal kollegor, gäster och en dedikerad amanuens på halvtid försöker ta upp fall där de kan argumentera ”åt båda hållen”.

– Vi vill visa upp argumentationen i juridiken. Det är en sida av juridiken som allmänheten sällan får se. Media fokuserar på det juridiska resultatet: ”Kulturprofilen dömd”, ”Lambertz fri” osv. Men vad var argumenten som ledde till resultatet, och vilka är motargumenten? Där ligger fokus i Öppet fall.

### **Ser du på arbetet med podden som ett samhällsansvar?**

– Att sprida kunskap om juridiken är ett slags folkbildning. En tanke med podden som går bortom juridiken är att vi också vill visa hur ett kvalificerat och nyanserat samtal går till. När jag lyssnar på dagens samhällsdebatt – som ofta är förenklad, polariserad och vulgariserad – tänker jag att Öppet fall kan fungera som motvikt genom att vara en mer sansad röst.



**Vi vill visa upp argumentationen i juridiken. Det är en sida av juridiken som allmänheten sällan får se. Media fokuserar på det juridiska resultatet...**

---

”Att göra podden som inte fanns”, var utgångspunkten, menar Dahlman.

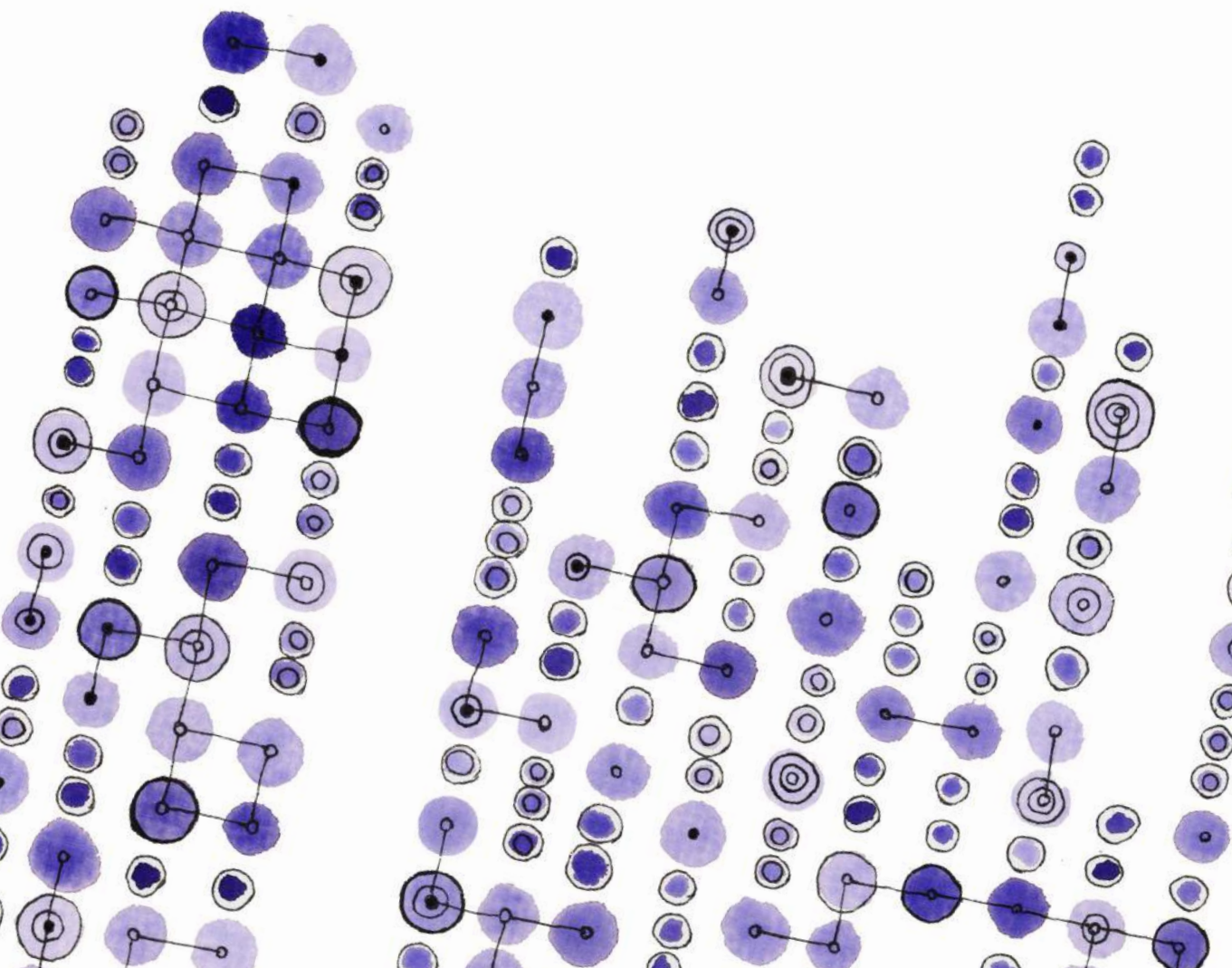
– Jag letade efter en podd av det här slaget, och när jag inte hittade den så gjorde jag den själv istället, och hoppades att någon annan också skulle gilla den. Jag tror att det är så man ska jobba överhuvudtaget. Att härma andra eller gissa vad någon annan vill lyssna på, jag tror inte det blir bra oavsett vad man sysslar med. När det gäller forskning har jag alltid gjort på det sättet. Jag har försökt följa de frågor som jag själv tycker är intressanta. Jag har alltid tänkt, när jag har skrivit vetenskapliga artiklar, att jag ska försöka skriva en artikel som jag själv hade velat läsa, inte bara upprepa vad andra säger.

**Vi frågar ofta** forskare om vad de skulle välja att satsa på om de bedrev en större forskningsstiftelse. Christian Dahlman hade gärna luckrat upp den uppdelning som kan existera med ”undervisningsproletariat och forskningsaristokrati”.

– Jag tror att det hade varit bättre om man hade kunnat hitta en modell så att alla får tid att både undervisa och forska.

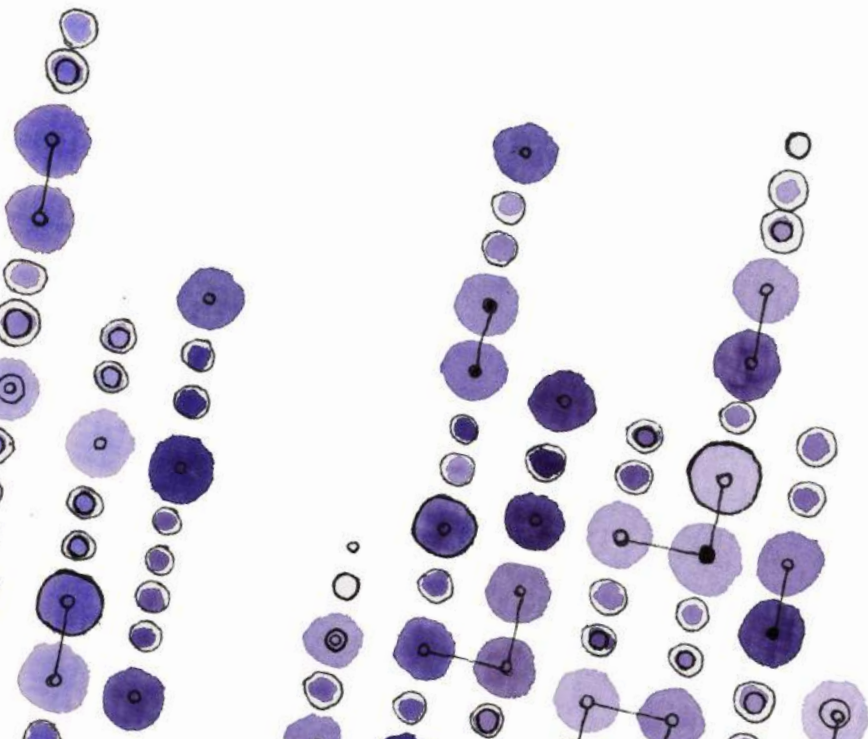
Att våga göra någonting helt eget är något Dahlman gärna uppmuntrar till, men han ser hur systemet idag kan göra det svårt för unga forskare att ”kratta sin egen väg”.

– Det finns mycket att säga om detta, men en sak som man borde tänka mer på är hur man fångar upp unga som inte tillhör ett etablerat forskargäng. Det finns ett problem med sk ”adverse selection” i forskarvärlden: i stället för att ta tillvara dem som är egensinniga så gynnar systemet dem som osjälvständigt ansluter sig till framgångsrika forskargrupper. Vilka är framtidens stora forskare? Är det verkligen de som har tagit ryggen på gårdagens stora forskare och upprepar deras teser?



# Årsredovisning

ANNUAL REPORT



# RESULTATRÄKNING

	2020-01-01-2020-12-31	2019-01-01-2019-12-31
INTÄKTER		
Utdelningar	17 919	15 318
Övriga rörelseintäkter	3	0
Summa intäkter	17 922	15 318
KOSTNADER		
Externa kostnader	-1 832	-1 644
Personalkostnader	-2 182	-2 494
Summa kostnader	-4 014	-4 138
Förvaltningsresultat	13 908	11 179
FINANSIELLA POSTER		
Realisationsvinster	7 014	10 626
Summa finansiella poster	7 014	10 626
Resultat efter finansiella poster	20 922	21 806
ÅRETS RESULTAT	20 922	21 806

# BALANSRÄKNING

## TILLGÅNGAR

	2020-12-31	2019-12-31
<b>ANLÄGGNINGSTILLGÅNGAR</b>		
<i>Finansiella anläggningstillgångar</i>		
Värdepapper	526 199	552 718
Andra långfristiga fordringar	36	36
<b>Summa anläggningstillgångar</b>	<b>526 235</b>	<b>552 754</b>
<b>OMSÄTTNINGSTILLGÅNGAR</b>		
Övriga fordringar	199	110
Förutbetalda kostnader och upplupna intäkter	43	105
Kassa och bank	7 409	20 307
<b>Summa omsättningstillgångar</b>	<b>7 644</b>	<b>20 522</b>
<b>SUMMA TILLGÅNGAR</b>	<b>533 886</b>	<b>573 276</b>

# BALANSRÄKNING

## EGET KAPITAL OCH SKULDER

	2020-12-31	2019-12-31
EGET KAPITAL		
<i>Bundet eget kapital</i>		
Donationskapital	354 097	354 097
Summa bundet eget kapital vid årets slut	354 097	354 097
<i>Fritt eget kapital</i>		
Fritt eget kapital vid räkenskapsårets början	119 198	114 528
Lämnade och återförda bidrag	-16 349	-17 136
Årets resultat	20 922	21 806
Summa fritt eget kapital vid årets slut	123 771	119 198
Summa eget kapital	477 868	473 295
LÅNGFRISTIGA SKULDER		
Beviljade, ej utbetalda anslag	38 200	87 197
Summa långfristiga skulder	38 200	87 197
KORTFRISTIGA SKULDER		
Beviljade, ej utbetalda anslag	-17 580	12 459
Övriga skulder	42	58
Upplupna kostnader och förutbetalda intäkter	196	267
Summa kortfristiga skulder	17 818	12 784
SUMMA EGET KAPITAL OCH SKULDER	533 886	573 276



# VÄRDEPAPPER

## ANTAL AKTIER

Ratos AB, A och B	27 567 329
Marknadsvärde 31 december 2020:	1 057 688 tkr

*Stiftelsens revisor  
Birgitta Bjelkberg, PwC*

# Sakkunnigprocess

Arbetet med att granska ansökningarna som skickas in till stiftelsen inom de olika utlysningarna görs av en panel av sakkunniga. Granskningen sker i tre steg - individuell bedömning, sammanträde i sakkunniggruppen och slutligen intervjuer av toppkandidater.



# A

## Individuell bedömning

Först granskas varje ansökan av de sakkunniga och betygsätts enligt fastställda kriterier. I den här fasen arbetar varje sakkunnig ensam och anonymt för varandra.

Huvudkriterier vid granskningen är forskningsplanens vetenskapliga kvalitet och forskarnas kompetens och potential. Om en sakkunnig är jävig för någon ansökan får han eller hon inte bedöma denna. Vi följer Vetenskapsrådets jävsregler som bland annat innefattar familjeband och nära professionellt samarbete.

**Nya sakkunniga utses till varje ansökningsomgång och är anonyma tills efter beviljningstillfället.**

# B

## Sammanträde - sakkunniggrupp

När de sakkunniga har gjort sina första bedömningar träffas de för att diskutera ansökningarna. Vid de tillfällen en sakkunnig är jävig lämnar han eller hon rummet. Mötet leder fram till en rankingslista över de mest kvalificerade ansökningarna.

# C

## Intervjuer av toppkandidater

I sista steget intervjuas de sökande som rankats allra högst. Intervjuerna genomförs av sakkunniga och efteråt värderar de rankingslistan ännu en gång och den kan då komma att ändras. De som söker projektbidrag i rättsvetenskap intervjuas inte. Rankingslistorna är sedan underlag för styrelsens beslut, då dessa vägs samman med årets övriga utlysningar samt anpassas till årets budget.

## UNDANTAG

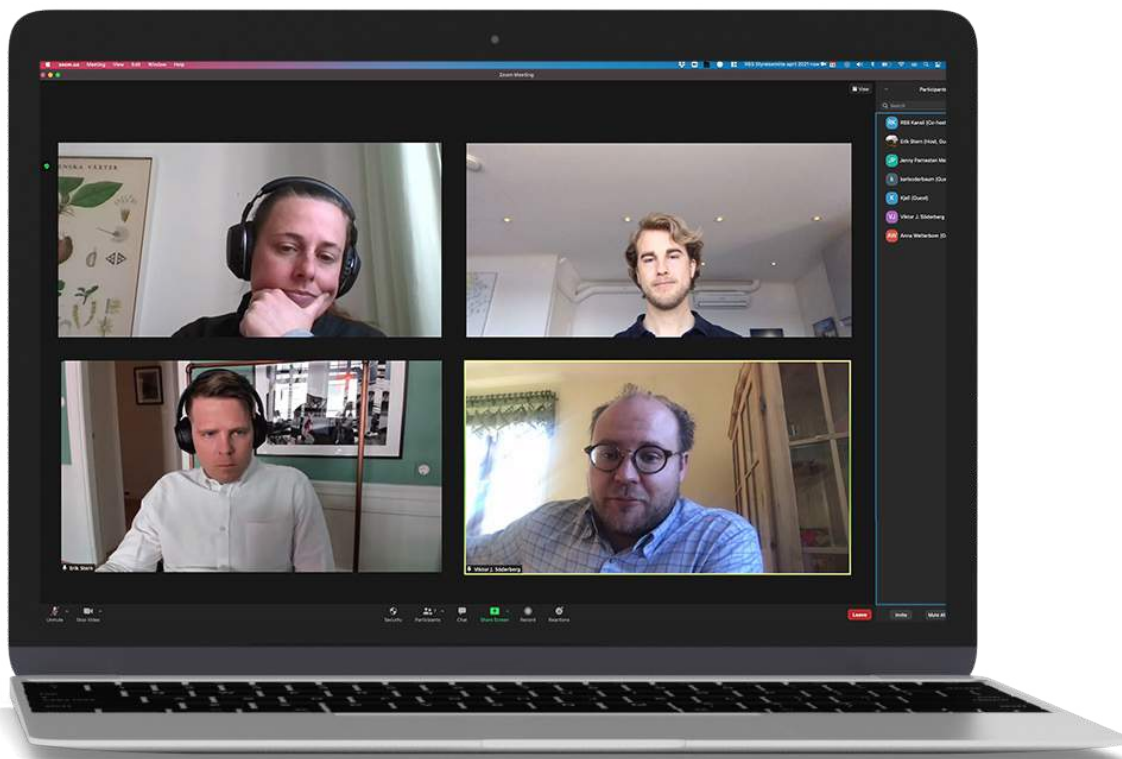
För två av stiftelsens utlysningar ser processen för granskning annorlunda ut:

I utlysningen **Swedish Foundations' Starting Grant** skickas endast ansökningar in som har fått högsta betyg i Europeiska forskningsrådets (ERC) utlysning Starting Grant. I denna utlysning gör stiftelsen ingen ytterligare granskning utan förlitar sig helt på ERC:s robusta och välrenommerade process med europeiska granskare.

För att nominera kandidater till **Lindau Nobel Laureate Meetings** samarbetar stiftelsen med Kungliga Vetenskapsakademien (KVA). Ansökningarna skickas in till och hanteras av KVA:s kansli, och deras ledamöter ansvarar för granskningen.

# Styrelse

## BOARD MEMBERS

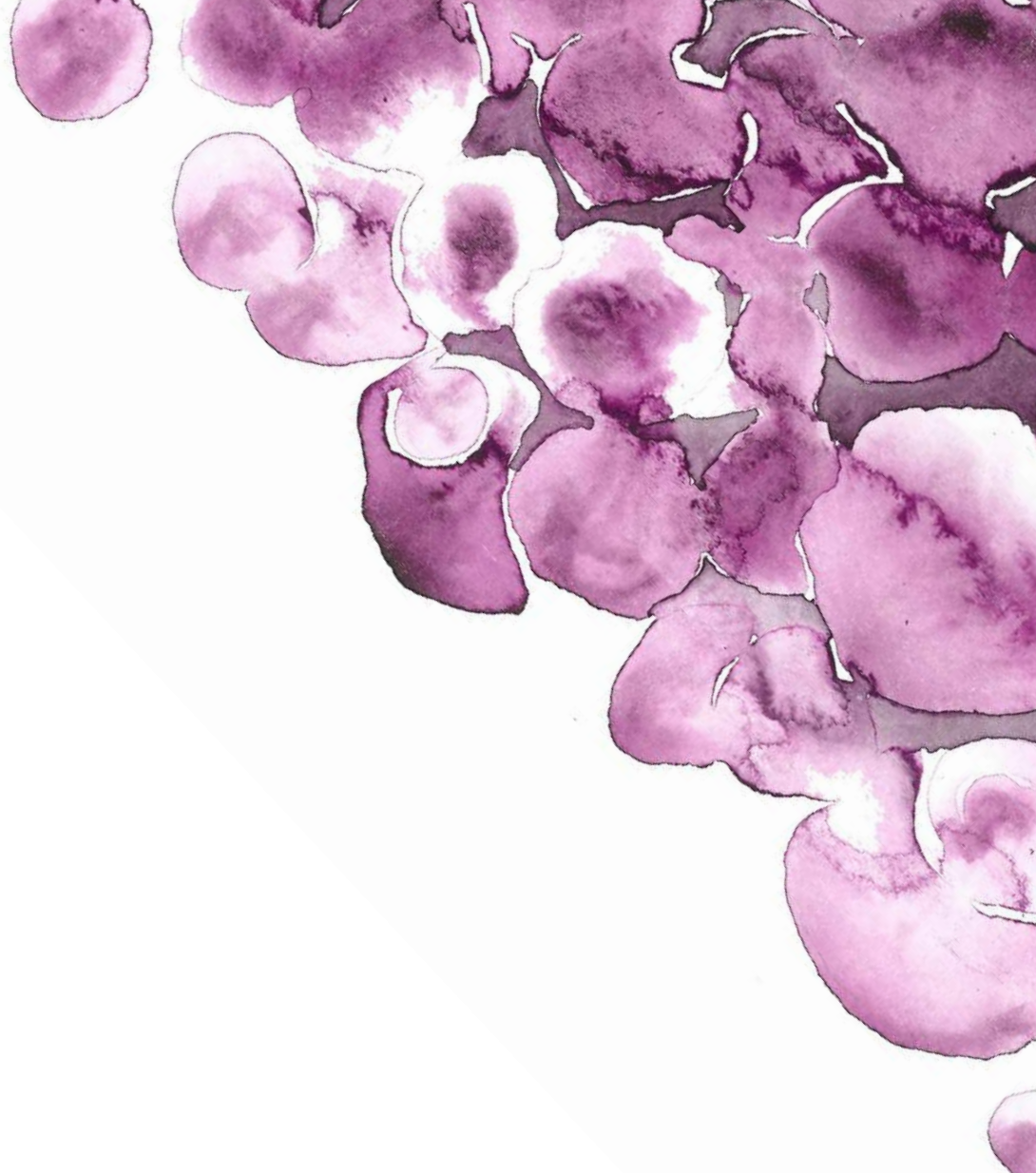


**JENNY PARNESTEN**  
Ordförande

**KARL SÖDERBAUM**  
Vice ordförande

**ERIK STERN**  
Ledamot

**VIKTOR SÖDERBERG**  
Ledamot



**ANN STERN**  
Suppleant

**ALEXANDRA MONTGOMERY**  
Suppleant

**RAGNAR SÖDERBERG**  
Suppleant

**MARKUS SÖDERBERG**  
Suppleant

# Kansli

## CONTACT

Ragnar Söderbergs stiftelse  
Org. nr. 802008-1306

Besöksadress: Kungsgatan 29, 4tr, Stockholm  
Postadress: Box 7079, 103 87 Stockholm

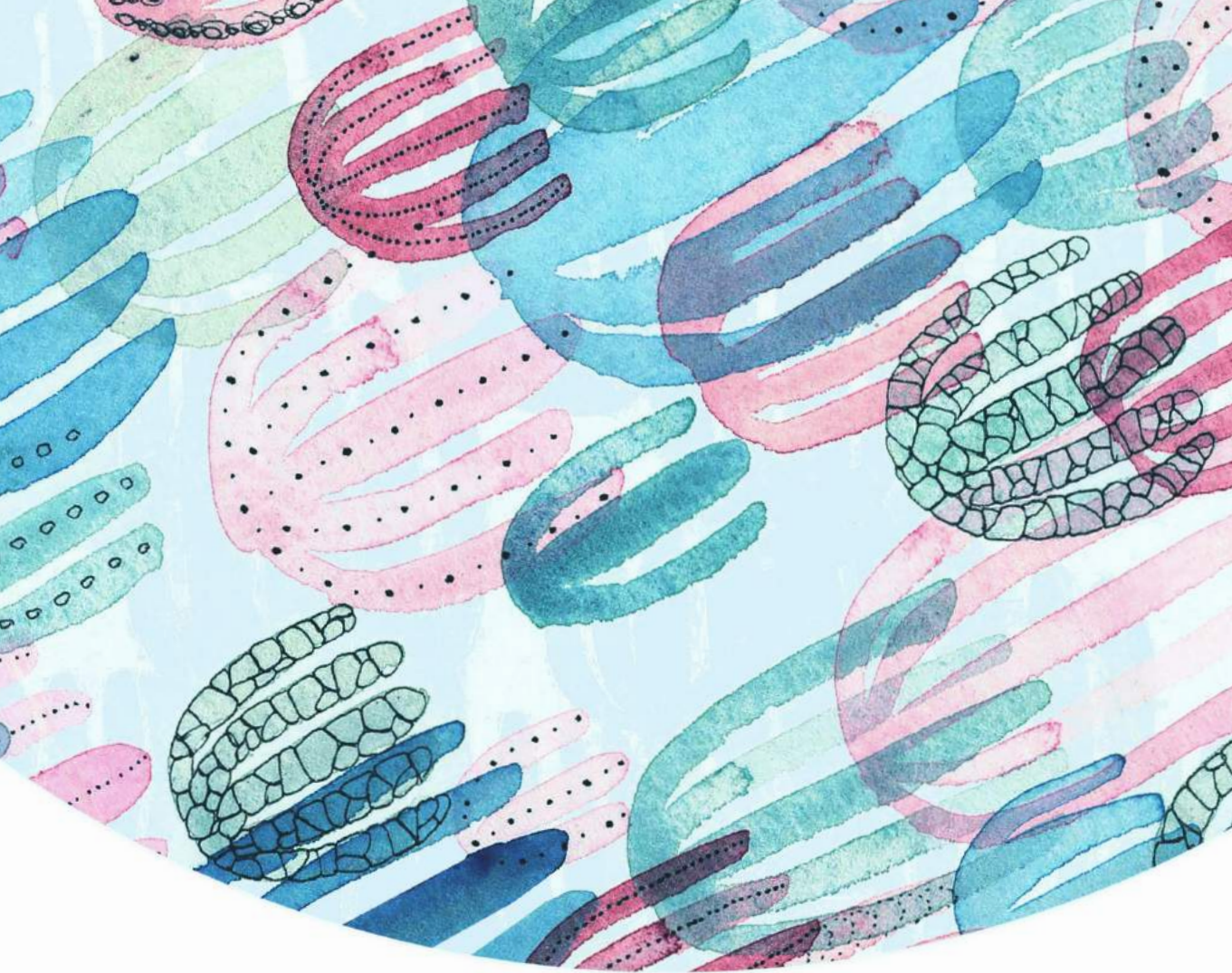
Webbplats: [ragnar.soderbergs.org](http://ragnar.soderbergs.org)



**KJELL BLÜCKERT**  
VD  
[kb@soderbergs.org](mailto:kb@soderbergs.org)  
0727-40 39 51

**ANNA WETTERBOM**  
Tillträdande VD  
(fr. hösten 2021)

**SIAVASH POURNOURI**  
Editor & Communications Manager  
[sp@soderbergs.org](mailto:sp@soderbergs.org)  
0729-64 97 22



Utlysningar annonseras på [ragnar.soderbergs.org](http://ragnar.soderbergs.org), via nyhetsbrev, [www.twitter.com/stiftelse](https://www.twitter.com/stiftelse), samt i utskick till universitetens grants' offices att vidareförmedla till behöriga sökanden.

Calls are announced at [ragnar.soderbergs.org](http://ragnar.soderbergs.org), via our newsletters, [www.twitter.com/stiftelse](https://www.twitter.com/stiftelse), and communicated to the grants' offices of Swedish universities to relay to any relevant institutions with eligible applicants.



**Ragnar Söderbergs stiftelse** bildades den 5 maj 1960 av affärsmannen Ragnar Söderberg (1900–1974), en förgrundsgestalt inom svenskt näringsliv under 1900-talet.

Stiftelsens ursprungliga kapital utgjordes av 20 000 så kallade stamaktier i Ratos som Ragnar donerade till stiftelsen, vilket då motsvarade ett penningvärde på ca 6,5 miljoner kronor. Med grundandet av stiftelsen skapades dels en stabil ägarstruktur i familjeföretaget Ratos, dels möjligheter att gynna angelägna samhällsnyttiga ändamål. Stiftelsens stadgade ändamål är att finansiera forskning inom ”företrädesvis de ekonomiska, medicinska och rättsvetenskapliga områdena”.

Stiftelsen leds av en styrelse bestående av donators efterkommande vilka utvecklat verksamheten och arbetssätten parallellt med att det forskningspolitiska landskapet genomgått stora förändringar under de senaste sextio åren. Även om donationen år 1960 var stor och betydelsefull, var staten då den dominerande forskningsfinansiären. Idag är läget ett helt annat och externa finansiärer som företag, stiftelser och statliga forskningsråd betyder mer och mer för forskningens utförare. Ragnar Söderbergs stiftelse arbetar för att vara en betydelsefull aktör i detta landskap.

Under ordföranden Ragnar Söderbergs (d.y.) tid i början på 2010-talet inleddes ett arbete med att rikta in fokus på att stärka den vetenskapliga återväxten vid svenska lärosäten. Unga forskare identifierades som en viktig och underfinansierad målgrupp. Här kunde stiftelsen göra verklig skillnad genom såväl forskningsstöd som främjande av initiativ som Sveriges unga akademi, vilka arbetar för att stärka unga forskares karriärvägar.

**Under 2019 har ett nytt generationsskifte inletts och familjemedlemmar ur fjärde generationen har tagit över ansvaret.** En av stiftelsens viktigaste uppgifter är att fortsatt bidra till förnyelse av forskningen. Ambitionen är att finansiera framtidens främsta forskare. Stiftelsen beviljar därför huvudsakligen anslag till akademiskt yngre forskare som redan uppvisat vetenskaplig skicklighet och har nydanande idéer.

Stiftelsen har ett kontor med två anställda och finansierar för närvarande ett 60-tal pågående projekt i medicin, ekonomi och rättsvetenskap samt därtill postdoktoranställningar och biträdande universitetslektorat. För att ta fram underlag för besluten arbetar kansliet med en beredningsorganisation av professorer från de svenska universiteten.



